

ПАСПОРТ

Будинок реального училища

ОБ'ЄКТИ КУЛЬТУРНОЇ СПАДЩИНИ

м. Вінниця



ПАСПОРТ

I. НАЙМЕНУВАННЯ ОБ'ЄКТА

БУДИНОК РЕАЛЬНОГО УЧИЛИЩА

II. ВИД ПАМ'ЯТКА АРХІТЕКТУРИ ТА МІСТОБУДУВАННЯ

III. ТИП СПОРУДА

IV. КАТЕГОРІЯ ПАМ'ЯТКИ МІСЦЕВОГО ЗНАЧЕННЯ

ДАТУВАННЯ ПАМ'ЯТКИ 1891 р. (збудовано до 1888 р.)

МІСЦЕ ЗНАХОДЖЕННЯ м. Вінниця, вул. Соборна, 87

ОХОРОННИЙ № ПАМ'ЯТКИ 27-М



У К Р А Ї Н А

ПАСПОРТ

Об'єкта культурної спадщини

Вінницьке реальне училище
Будинок реального училища(Головний учбовий корпус)

(найменування об'єкта)

Вид	Тип	Категорія пам'ятки
Архітектура та містобудування	споруда	Місцевого значення

1. Дата утворення об'єкта:

Головний(учбовий) корпус – до 1888 р.

2. Місце знаходження об'єкта:

Україна, м. Вінниця, вул. Соборна, 87

3. Охоронний № пам'ятки:

27-М

4. Дата і № рішення, відповідно до яких об'єкт узятो на державний облік та визначено категорію пам'ятки:

Рішення виконкому Вінницької облради від 14.02.91 №43

5. Наявність охоронних дошок, охоронних знаків, інших інформаційних написів, позначок:

відсутні

6. Власник:

Комунальна власність

Державна

7. Користувач:

Вінницький інститут Київського державного торгово-економічного університету

8. Охоронний договір:

від 19.03.2007р. №51- УМіА з Вінницьким торговельно-економічним інститутом КНТЕУ. Директор Сусіденко В.Т.

9. Функціональне використання:

Сучасне	Первісне	Інші (протягом часу існування об'єкта)
Інститут Київського державного торгово-економічного університету	Вінницьке реальне училище. Учбовий корпус	Партшкола (30-і рр. 20 ст.) Радгосп Вінницького району (60-і рр. 20 ст.)

10. Історичні дані про об'єкт:

Двоповерховий будинок головного учбового корпусу побудований до 1888р. душеприказчиками купця Цалі Вайнштейна за кошти, які він залишив у спадок для будівництва учбового закладу, що був переданий місту після його будівництва. Будинок збудовано за проектом інженера-архітектора Київського учбового округу М.І. Чекмарьова.

Поява наприкінці 19ст. в м.Вінниці учбового закладу нового типу – реального училища, пов'язана з вимогами по підготовці технічних працівників та зміни в системі освіти.

В програмі реальних училищ не було вже стародавніх мов – латинської та грецької, головну увагу починають приділяти вивченню математики, фізики, природознавства, малюванню та кресленню.

На Подолі в містах Немирові і Кам'янці-Подільському класичні гімназії були в 1865р. реорганізовані в реальні училища. В 1885 в Могилеві-Подільському теж було відкрито 4-х класне реальне училище, яке проіснувало до переведення його у Вінницю.

В кінці 80-х років 19ст. передова громадськість міста Вінниці порушує питання перед органами влади про необхідність відкритті в місті учбового закладу політехнічного типу. 12 червня 1889р. на засіданні міської думи обговорюється питання про можливе переведення з Могилева-Подільського реального училища до м.Вінниці. Відповідне клопотання направлено до Міністерства народної освіти.

Міністерство надає згоду на переведення училища при умові, що в м.Вінниці училище буде 6-ти класне та буде утримуватися за рахунок місцевого бюджету в розмірі 8 тис. крб. сріблом, і всі роботи по переобладнанню та пристосуванню новозбудованого учбового будинку профінансує міська дума.

На час переведення реального училища з Могилева до Вінниці, в місті не було жодного учбового закладу з 1847 року, тобто з часу, коли гімназія, що існувала в „Мурах” була переведена до Білої Церкви.

В 1889 р. виконана добудова “лівого крила” до основного будинку училища та побудовано будинок для директора, інспектора та приміщення адміністрації училища, за проектом Київського архітектора В. Крауса.

На території комплексу реального училища, крім головного корпусу, розміщалися будинок для директора, інспектора та адміністрації, господарчі споруди(сарай, колодязь, погріб та інш.).

1 травня 1890р. була складена довіреність, згідно якої директору Вінницького реального училища статському раднику Павлу Йосиповичу Немцову передаються будівлі учбового закладу та земельна ділянка «усадебное место в количестве 3211 кв.саж., состоящего из двух участков земли: а) участка в размере

1870 кв. саж., на котором построено здание Реального училища, и б) участка в размере 1341 кв.саж., прилегающего с одной стороны к усадьбе Рыковой и с другой к проектированной Садовой улице (вул.Театральна), согласно составленному Винницким Городским землемером плану» на весь час існування училища.

В 1890 р. за головним корпусом закріплено земельний наділ (на увесь час існування закладу) площею 1870 кв. саж.

Навчання в училищі розпочалося з учбового року 1889-1890 рр. Перший директор училища – статський радник Я.Й. Немцов, чех за національністю, вихованець Мюнхенської королівської академії промисловості та мистецтв, син Божени Немцовой – видатної чеської письменниці. Обіймав посаду директора з 1890 по 1899 р.

Програма училища була розрахована на учнів, що готувалися до вступу в технічні, промислові вузи, університети.

Викладання в училищі було поставлено належним чином, його авторитет сягав за межі подільського краю. „Школу математичного мислення” викладав майбутній директор училища(обіймав посаду з 1899р.). Історію викладав В.І.Скитський, який в 1932р. стає професором. У викладача російської мови та літератури В.П.Солігорського, як згадували „реалісти”, завжди були розумні і цікаві.

Викладачем малювання з 1896р. стає В’ячеслав Федорович Коренев, відомий художник, талановитий організатор навчального процесу, громадський, культурний діяч. Його зусиллями був створений зразковий кабінет-студію малювання, в якій отримували освіту здібні діти, серед яких був і Натан Альтман. Студійці - реалісти на Всеросійській виставці у Києві в 1913р. отримали золоту медаль. В.Ф.Коренев був одним із засновників історико-побутового(краєзнавчого) музею в м.Вінниці.

Закон Божій викладав І.О.Шипович – священник, відомий педагог, історик. Все своє життя вивчав історію краю, залишив багато публікацій з історії Поділля.

В 90-х роках 19ст. лікарем реального училища працював Микола Васильович Оводов, вихованець медичного факультету Московського університету, в 1899-1917р. був вінницьким міським головою.

В училищі в жовтні 1891р. видатний український письменник М.М. Коцюбинський склав екстерном іспит на звання народного вчителя.

В 1920 р. після остаточного встановлення на Поділлі Радянської влади реальне училище було ліквідовано.

10. Відомості про сучасний стан об’єкта:

Розташування об’єкта і його роль у навколишньому середовищі

Будинок реального училища (головний корпус) був одним з перших, що будувався на центральній вулиці вже з урахуванням генплану отриманого містом в 1825 році. Тому можна уявити, як будинок училища відрізнявся своєю архітектурою, розмірами на тлі старої забудови міста, яка складалася в основному з одноповерхових заїжджих дворів та крамничок.

Будинок головного учбового корпусу

	<p>розташований головним фасадом по вул.Соборній в кварталі між двома вулицями – Театральної та Соколова.</p> <p>Враховуючи, що будівля П-образна в плані та має архітектурно-об'ємне вирішення кутових ризалітів, будинок сприймається, як з вулиці Соборної так і з боку перехрестя вулиць Соборна – Театральна та Соборна – Соколова.</p> <p>Будинок реального училища (головний корпус) відноситься до найкращих зразків забудови міста кінця 19ст.</p>
Ландшафт	<p>Територія реального училища має суттєвий уклін на південь від вул.Соборної.</p>
Опис об'єкта	<p>Головний корпус училища – двоповерховий, побудований з цегли, фасади потиньковані, скатний дах складної конфігурації був черепичною покрівлею, з великими та світлими приміщеннями. Планувальна структура будинку – коридорна, що цілком відповідає і сучасним вимогам до учбових закладів.</p> <p>Об'ємно-просторова композиція будинку реального училища(головного корпусу) П-образна в плані, вирішена асиметрично, що підкреслено шатровим завершенням даху над ризалітами.</p> <p>Будинок найкраще сприймається з боку перехрестя вулиць Соборна та Театральна за рахунок достатньої ширини вул.Театральної, що розкриває фасади достатньо, як з вул.Театральної так і з вул.Соборної.</p> <p>Головний учбовий корпус, що збудовано наприкінці 19ст., є характерним прикладом архітектурного вирішення фасадів в так званому неоросійському стилі, для якого характерним є застосування елементів давньоруської та візантійської архітектури</p> <p>Головний фасад будівлі має три ризаліти, з яких центральний має виступаючий об'єм головного вхідного тамбуру й оформлений по 2-му поверху портиком з двома колонами, збільшеними й підкресленими ентазисом та з завершенням яйцеподібними капітелями. Усі ризаліти завершуються шатровим дахом, при цьому шатрове завершення не повторюється в об'ємному вирішенні та формі.</p> <p>Вікна першого поверху прямокутні з лучковими перемичками, а на другому – з півциркульними арковими перемичками.</p> <p>Кути бокових ризалітів підкреслені рустами та лопатками, на центральному ризаліті акцентовані поверх лопаток декоративними баясінами, парапети бічних ризалітів прикрашено кокошниками.</p>

	<p>Шатрові завершення та „коньки” даху були прикрашені металевими ажурними решітками та декоративними елементами.</p> <p>В 1903 році з боку вул.Соборної була виконана металева огорожа. В повоєнні роки огорожу, що під час війни була пошкоджена, замінили на ажурну залізобетону. В 1970-х роках огорожу з боку вулиць Соборної та Театральної було знято.</p>
Перебудови, втрати й історичні нашарування	<p>В 1906 р. міський архітектор Г.Г. Артинов виконав перепланування окремих приміщень головного корпусу. Було переобладнано гімнастичний зал (1-й поверх), в центральній частині будинку з боку головного фасаду, влаштовано домову церкву. Іконостас до неї виконав Київський майстер О.І. Мурашко. В цокольній частині добудови з боку вул. Садової (нині Театральна) розміщено клозет.</p> <p>Крім того, головний вхід мав масивний арочний ганок на цегляних фігурних стовпчиках, на якому з другого поверху був вихід на терасу (ганок знесений в 1970-х роках).</p>
Наявність творів мистецтва та їх опис	відсутні
Опис території об'єкта	<p>Територія реального училища знаходиться в західній частині центральної вулиці міста в кварталі обмежений вулицями Соборна, Театральна, Соколова та пров.Кам'янецьким, та має уклін на південь від вул.Соборної.</p>
Загальна оцінка технічного стану об'єкта, дата, № акту технічного стану	<p>Загальний стан об'єкта – відповідно технічного стану конструкцій приміщень та будинок в цілому, знаходяться в задовільному стані та може експлуатуватись згідно свого призначення.</p> <p>Акт технічного стану до охор. договору №51 від 19.03. 2007р.</p>
Наявність інженерних мереж та інженерного обладнання	<p>Будівля пам'ятки забезпечена всіма інженерними мережами необхідними для функціонування учбового закладу:</p> <ul style="list-style-type: none"> - водогін - каналізація - електропостачання
Дата і № довідки про майнову цінність об'єкта, найменування організації яка провела оцінку, вартість в	майнова цінність по об'єкту не визначалася

гривнях	
---------	--

12. Перелік складових (для комплексу (ансамблю), визначного місця):

До складу комплексу Вінницького реального училища крім Головного (учбового) корпусу входить адміністративний будинок (поч. 20 ст.) розташований на окремій ділянці, на протилежному куті вулиці Театральній і Соборної, ліворуч від головного (учбового) корпусу.

13. Територія об'єкта:

Опис меж території об'єкта	Територія, на якій знаходиться головний (учбовий) корпус реального училища, межує з півночі – вул.Соборна, зі сходу – вул. Театральна, з заходу - вул.Соколова (що була – Вайншейна) та з півночі – територія ВАТ "Вінницябуд"
----------------------------	--

14. Оцінка антропологічної, археологічної, естетичної, етнографічної, історичної, мистецької, наукової чи художньої цінності об'єкта:

Якості об'єкта завдяки яким він набуває культурної цінності як пам'ятка	Будинок відноситься до найкращих зразків забудови міста Вінниці кінця 19 ст. Архітектурно-об'ємне вирішення Головного (учбового) корпусу є прикладом застосування в архітектурі елементів давньоруської та візантійської зодчества, які так вдало використані на будівлі реального училища.
---	---

15. Зони охорони пам'ятки:

Організація-розробник науково-проектної документації	Управління містобудування і архітектури Вінницької міської ради
Дата розробки науково-проектної документації	1997р.
Дата і № документа про затвердження науково-проектної документації	Розпорядження Вінницької обласної державної адміністрації від 25.07.1997р. №248. Затверджено зони охорони пам'яток архітектури та містобудування місцевого значення, в тому числі охорона зона навколо будинку реального училища (учбового корпусу)
Короткий опис меж зон охорони із зазначенням площі кожної зони	Охорона зона включає територію навколо будинку в межах проїжджих частин вулиць Соборної, Театральної, Соколова; далі межа зони проходить по фасаду адмінбудинку ВАТ "Вінницябуд". Див додаток: - вкопіювання з історико-архітектурного плану м.Вінниці.

16. Наявність науково - дослідної та науково-проектної документації на об'єкті:

Найменування документації	Рік розроблення	Автор (організація)	Місце знаходження інв. №
а) Висновки по результатам технологічного обстеження фасадів. б) Рекомендації з технології виконання ремонтно-реставраційних робіт. г) Паспорт оздоблення фасадів будівлі реального училища	2001р.	ЗАТ "Вінниця-Реставрація"	Вінницький інститут Київського торгово-економічного університету

17. Дослідницькі й реставраційні роботи на об'єкті:

Найменування робіт	Рік проведення	Замовник	Виконавець	Підрядна організація
Ремонтно – реставраційні роботи по фасадам пам'ятки	2001р.	Вінницький інститут Київського торгово-економічного університету	ЗАТ "Вінниця-Реставрація"	ЗАТ "Вінниця-Реставрація"

18. Основні джерела відомостей про об'єкт:

Археологічні матеріали	-
Іконографічні матеріали	Листівки з видами м.Вінниці за 1911 – 1930-ті р.
Архівні матеріали	Державний архів Вінницької області <ol style="list-style-type: none"> 1. ДАВО – ф. 15, оп. 1, спр. 110, арк. 21 2. ДАВО – ф. 15, оп. 1, спр. 34 3. ДАВО – ф. 15, оп. 1, спр. 25, арк. 3-5 4. ДАВО – ф. 15, оп. 1, спр. 34, 37, 38 5. ДАВО – ф. 15, оп. 1, спр. 61, арк. 70-75, 78, 157 6. ДАВО – ф. 230, оп. 1, спр. 870, арк. 46-51 7. ДАВО – ф. 230, оп. 1, спр. 870, арк. 18, 62, 84, 94, 96 8. ДАВО – ф. 197, оп. 5, спр. 43.



Бібліографічні матеріали	<ol style="list-style-type: none"> 1. Історія міст і сіл УРСР. Вінницька область 0 К., 1972. 2. Вінниця – Історичний корпус., 1964. 3. Поділля в працях дослідників і краєзнавців 19-20 ст.ст. /Баженов Л.В. Кам'янець-Подільський, 1993. 4. Матеріали першої Вінницької науково-теоретичної конференції. Вінниця, 1993 5. Матеріали другої науково-практичної конференції. Хмельницький, 1993. 6. Анохіна Л.С. з історії освіти у м. Вінниці. Науковий збірник. Подільська старовина. Вінницький обласний краєзнавчий музей, 1998 – с. 91. 7. Лисий А.К. Знавець вінницької старовини І.О. Шипович. Матеріали першої Вінницької науково-теоретичної конференції. Вінниця, 1993. – С. 40. 8. О.Бируля. Архітектурна історія Вінниці. – В., 1930 9. Весь юго-западный край. 1913 – с. 27-35, 939.
--------------------------	---

19. До паспорта додаються графічні матеріали та фотофіксація:

Найменування	Кількість	Дата виконання	Виконавець
Генеральний план – вкопіювання з історико-архітектурного плану м.Вінниці	1	2006р.	УМіА
Обміри:			
Поверхові плани	2	2007р.	Тарасюк С.А.
Фотофіксація:			
Фото загального вигляду	3	2007р.	Тарасюк С.А.
Фото фрагментів	3	2007р.	Тарасюк С.А.
Фото деталей	10	2007р.	Тарасюк С.А.
Фото інтер'єрів	4	2007р.	Тарасюк С.А.
Фото деталей інтер'єра	4	2007р.	Тарасюк С.А.

Інше: 1. Ситуаційний план з мапи м.Вінниці 1905р. – 1арк.
 2. Поверхові плани учбового корпусу(ДАВО, Ф.230, оп.1) 1906р. – 2арк.

Паспорт склав:

Посада та назва організації	Спеціальність, кваліфікаційний рівень	Прізвище, ініціали	Підпис	Дата складання
Зав. відділу, Державний науково-дослідний інститут теорії та історії архітектури і містобудування (НДІТІАМ)	Архітектор	Тиманович Є.В.		2006 р. 11 лютого
Нач. сектору охорони культурної спадщини при УМіА Вінницької міської ради	Архітектор	Денисова Л.М.		

Керівник органу охорони культурної спадщини



А.І.Литвинов

(ініціали, прізвище, підпис, печатка)

ВИКОПУВАННЯ З ІСТОРИКО-АРХІТЕКТУРНОГО ПЛАНУ м.ВІННИЦІ

Будинок реального училища

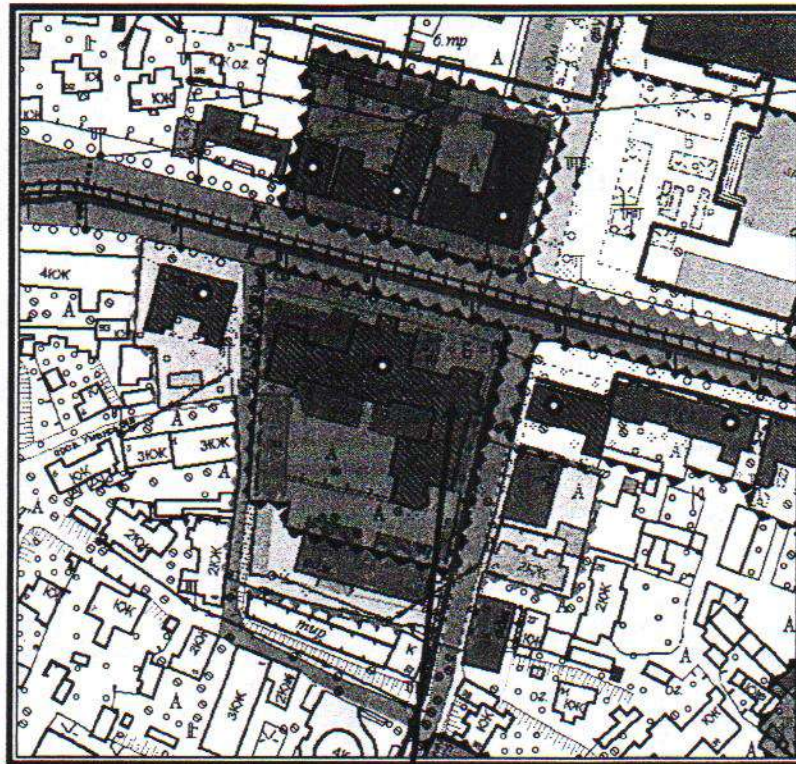
пам'ятка архітектури та містобудування

місцевого значення

Охороний № 27-М

м.Вінниця





вул. Соборна, 87



Масштаб 1:2000

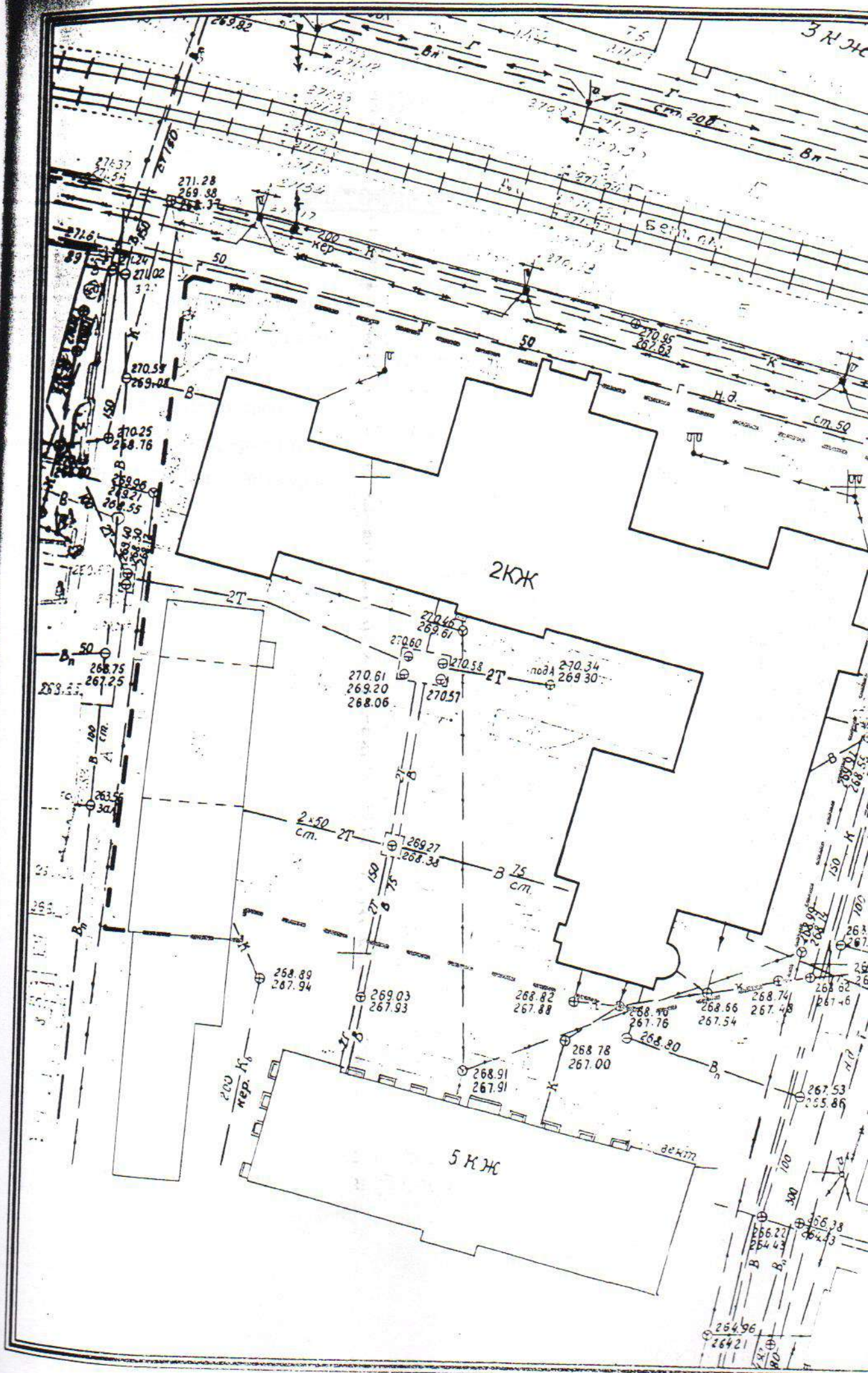
Будинок реального училища

Умовні позначення

	Пам'ятки архітектури та містобудування
	Охоронна зона пам'яток
	Зони регулювання забудови
	Рядова забудова кварталу

 Межа зони регулювання навколо пам'ятки доміанти - «водонапірна башта»

 Цінне розпланування

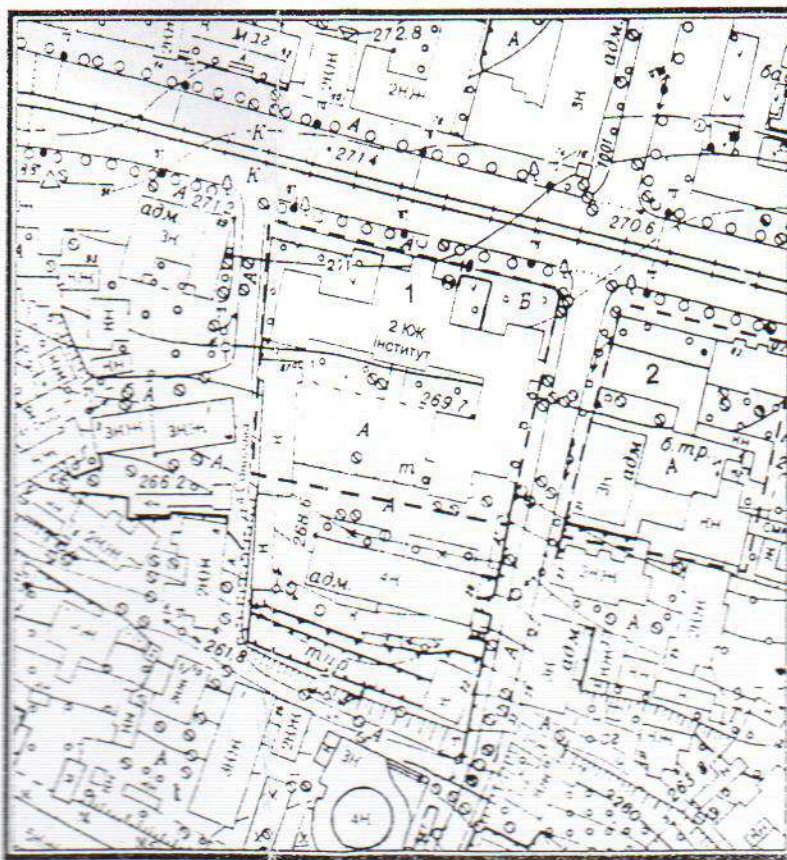


ПЛАН ІНЖЕНЕРНИХ КОМУНІКАЦІЙ ТА ЗОВНІШНІХ МЕРЕЖ (існуюча ситуація)

Умовні позначення

	Будинок реального училища по вул. Соборна, 87 - пам'ятка архітектури та містобудування
-----	Межі земельної ділянки Вінницького торговельно-економічного інституту КНТЕУ, (згідно даних ВООБТІ)
-----	Межі земельної ділянки реального училища станом на 1913р.

Ситуаційний план



М 1:2000

1. Головний корпус
2. Адмін будинок реального училища

Фотофіксація

Фото 1-3; Загальний вид будівлі

Фото 4-6; Фрагменти фасадів

Фото 7-16; Деталі фасаду

Фото 17-20; Дах будівлі

Фото 21-24; Інтер'єри будівлі

Фото 25-28; Деталі інтер'єрів



Фото 1
Головний фасад (вид з вул. Соборна)



Фото 2
фасад (вид з рогу вул. Соборна і Театральна)



Фото 3
Фасад (вид з двору)



Фото 4

Башня та балкон центрального ризоліту
(вид з вул. Соборна)

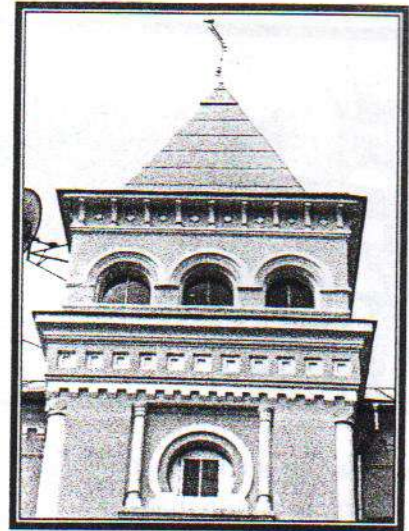


Фото 5

Башня з флюгером над бічної сходовою
клітиною

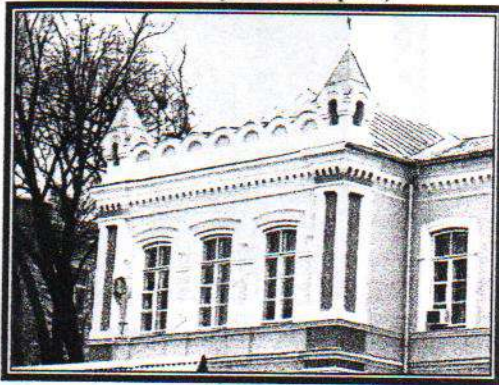


Фото 6

Завершення лівого ризоліту

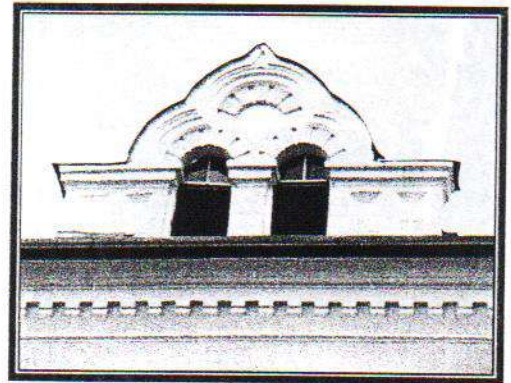


Фото 7

Слухове вікно (вид з вул Театральна)

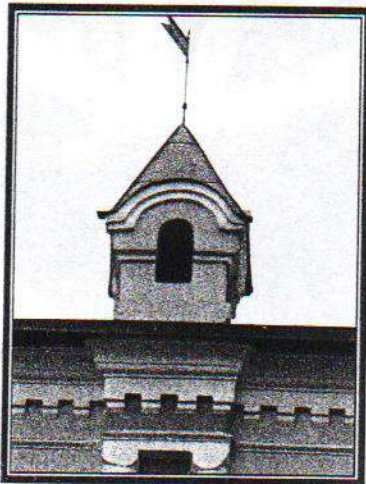


Фото 8

Маленька башта та завершуючий карниз

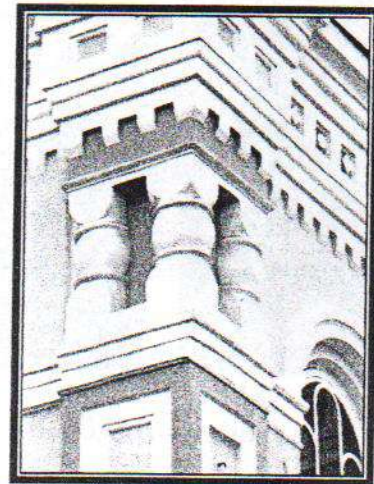


Фото 9

Деталь оздоблення головного фасаду

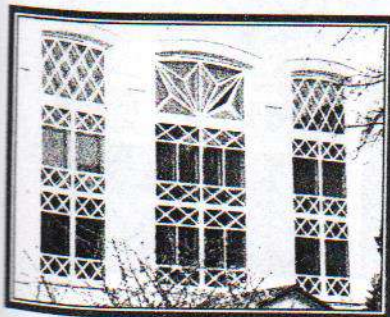


Фото 10

Напівциркульне, кругле та арочне обрамлення вікон "Будинку реального училища"

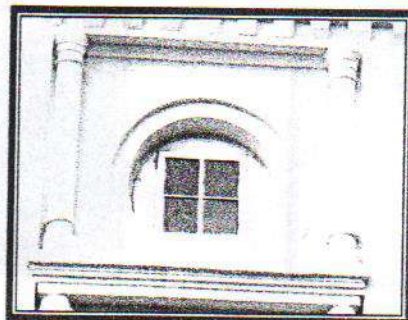


Фото 11

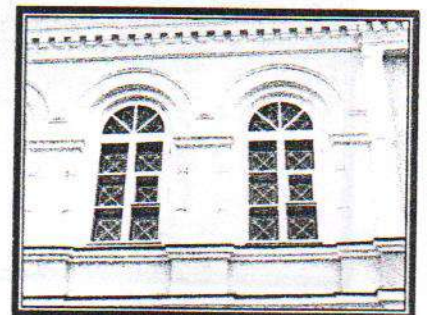


Фото 12

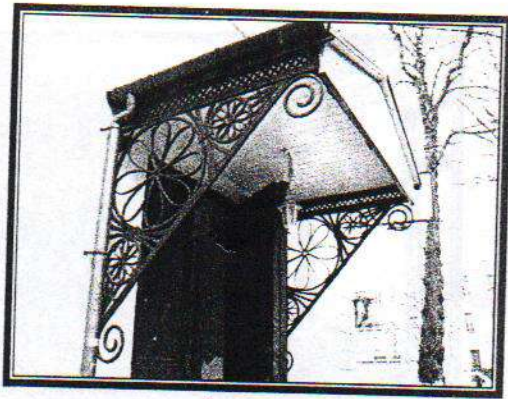


Фото 13

Козирок з декоративними металевими підкосами (вид з вул. Театральна)

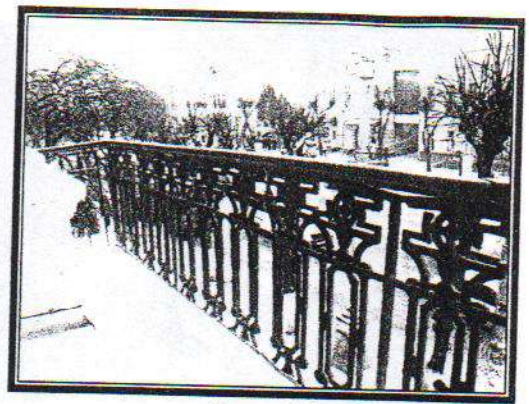


Фото 14

Деталь металевої огорожі балкону над центральним входом

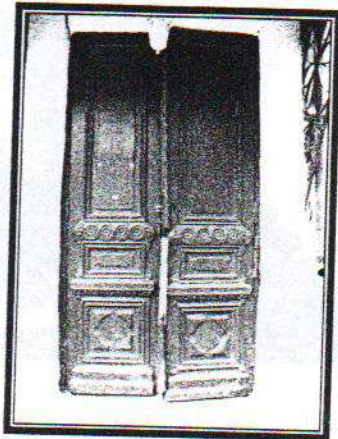


Фото 15

Вхідні двері (вид з вул. Театральна)



Фото 16

Деталь вхідних дверей

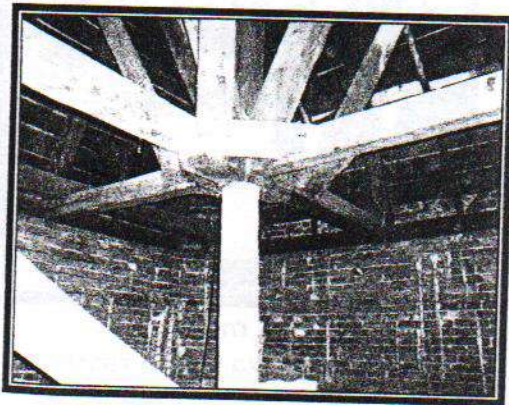


Фото 17

Конструкції стропильної системи центральної башти будинку

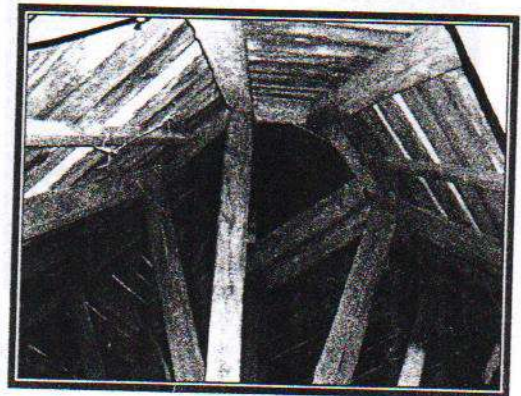


Фото 18

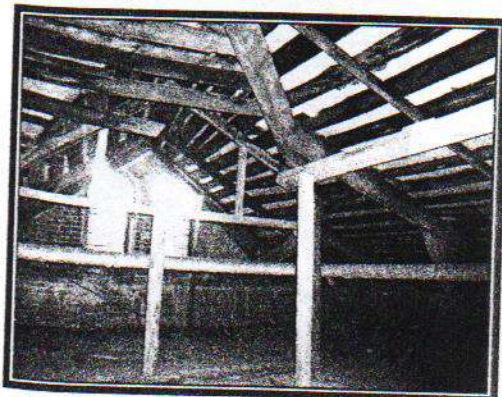


Фото 19

Дах

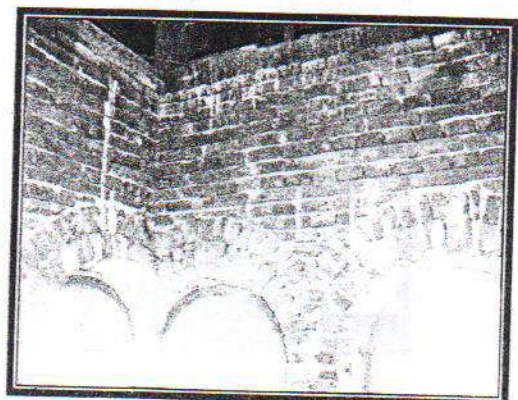


Фото 20

Конструкція склепінчатих віконних прорізів над бічною сходовою клітиною

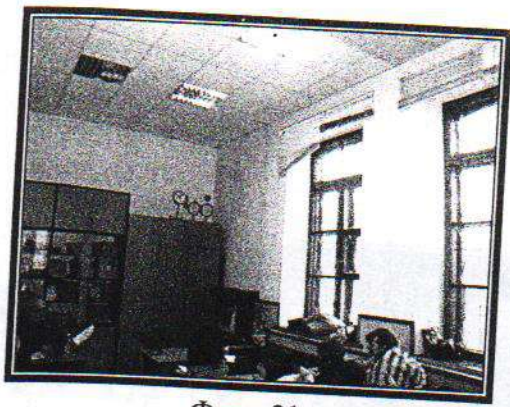


Фото 21
Інтер'єр лабораторії навчального закладу

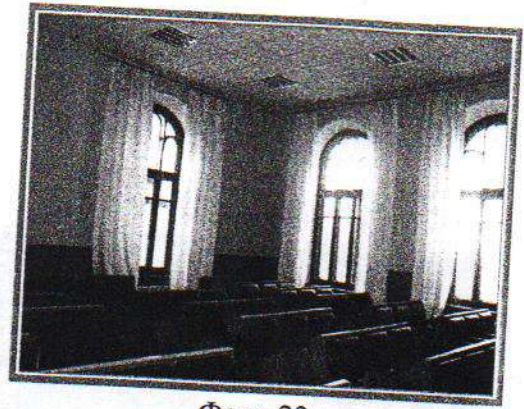


Фото 22
Інтер'єр актової зали



Фото 23
Центральна сходові клітина

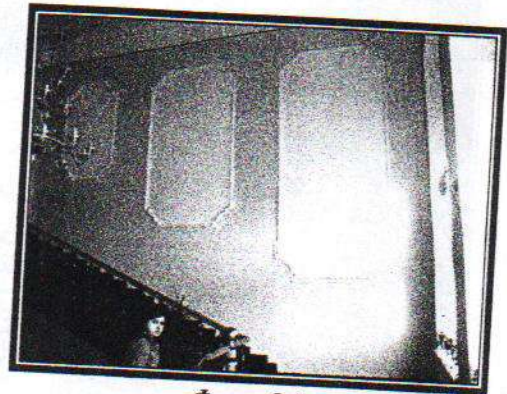


Фото 24
Фрагмент оздоблення інтер'єру сходові клітини

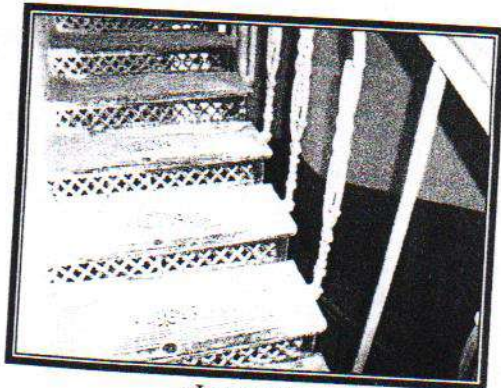


Фото 25
Фрагмент бічної сходові клітини

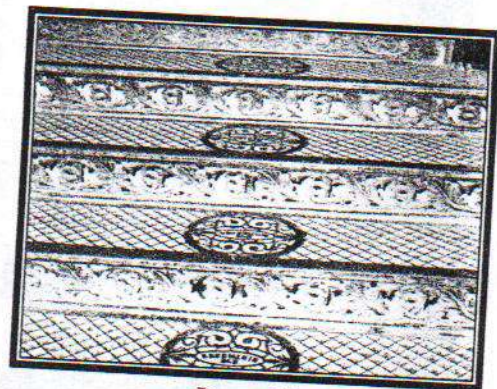


Фото 26
Деталі сходинки центральної сходові клітини

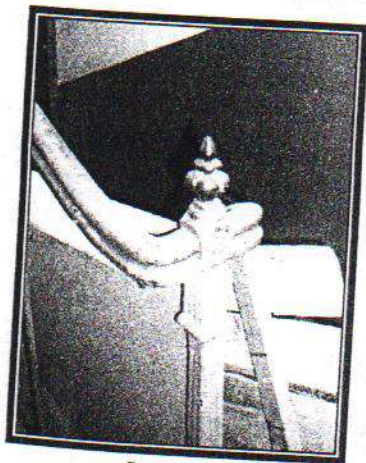


Фото 27
Деталь оздоблення перил бічної сходові клітини

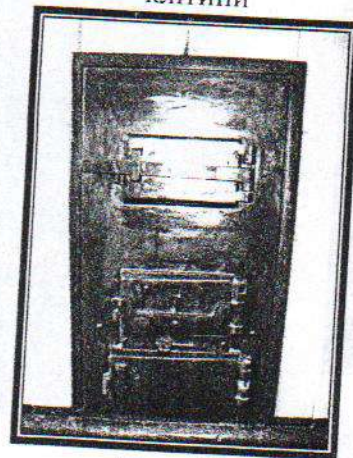


Фото 28
Піч для опалення приміщень
(не функціонує)

Винница, № 10.

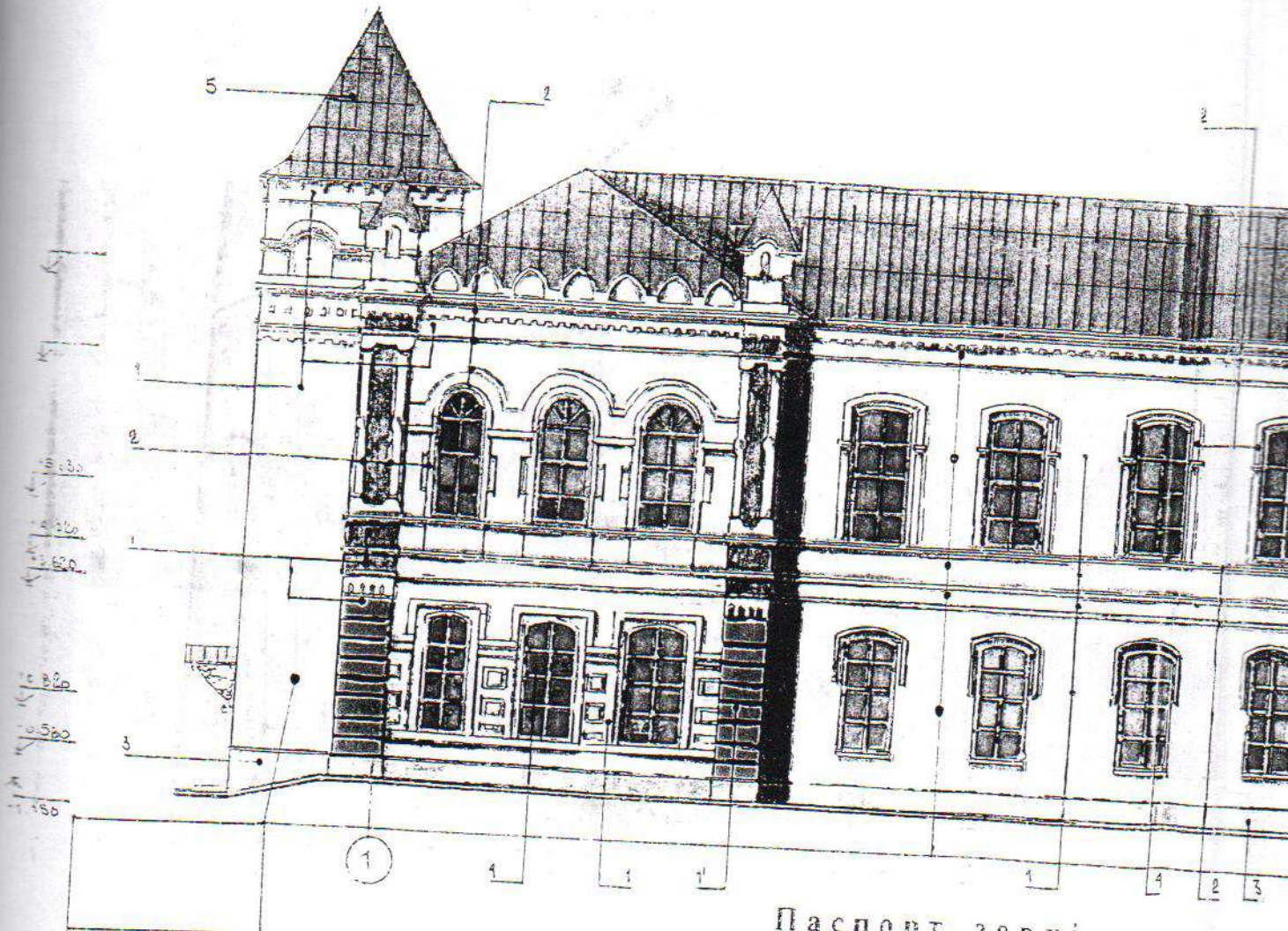
училище и жекск. гимназій.



КОПІЯ З ЛИСТІВКИ – 1905р.



ΦΟΤΟ — 1960ρ.

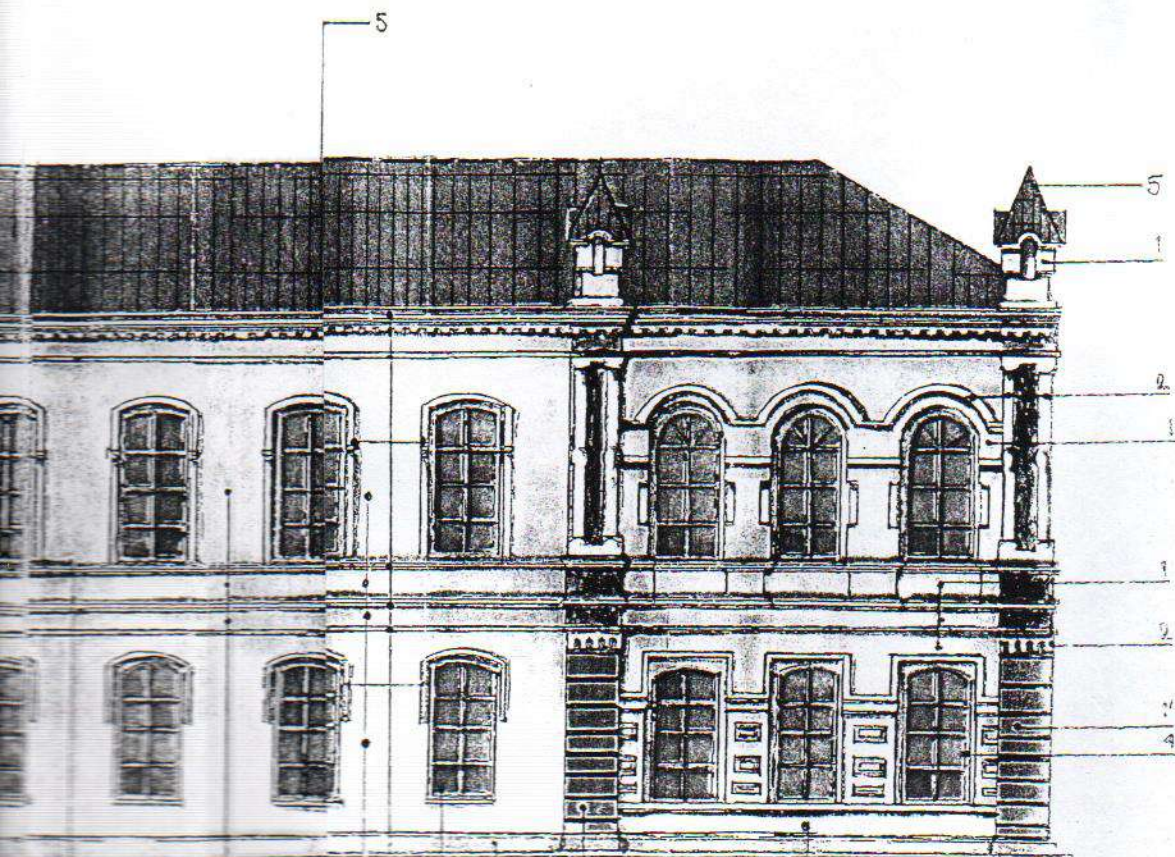


Паспорт зовнішнього оп

- | | |
|--|--|
| | 1. Реставрація штукатурки вапняни пофарбуванням волостійкою фарбою |
| | 2. Реставрація штукатурки вапняни пофарбуванням волостійкою фарбою |
| | 3. Реставрація штукатурки вапняни пофарбуванням волостійкою фарбою |
| | 4. Пофарбування олійною фарбою |



13 12 01
 погоджено: Начальник відділу охорони та реставрації пам'яток архітектури і містобудування управління містобудування та архітектури облдержадміністрації М.В. Кучер



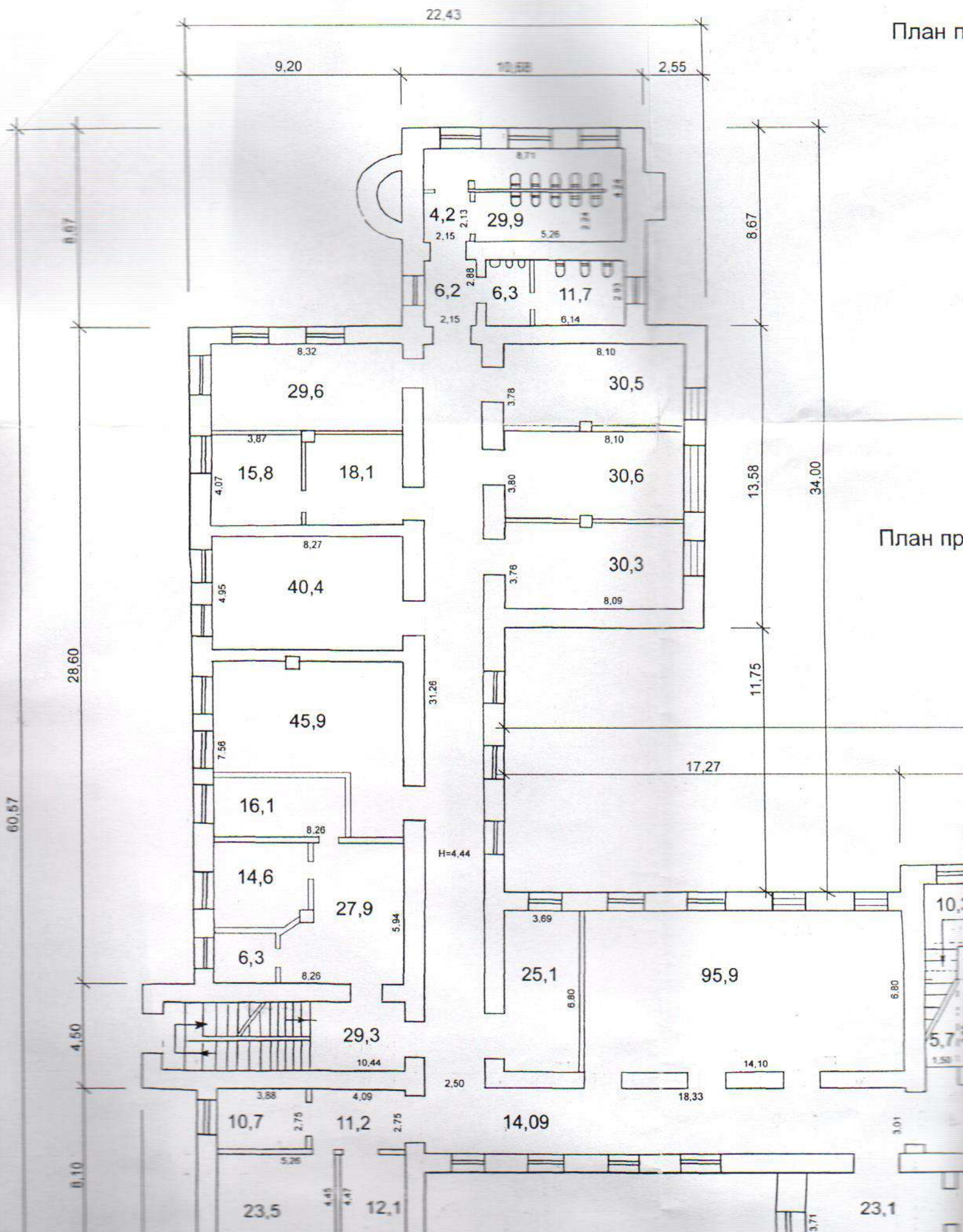
Handwritten notes and scale indicators on the right side of the drawing, including numerical values like 0.83, 0.80, and 0.60.

Порядок
Заст. [Signature]

Вінницький торговельно-економічний інститут
Заст. [Signature]

2511/01-01-45

Нам'ятка архітектури ХІХ ст. / Колишнє релігійне училище /				Торговельно-економічний інститут по вул. Соборній 27 м. Вінниця		
Об'єкт	Категорія	№	Дат.	Стан	Клас	№
Паспорт	Товарознавчий	4504		II	3	
Паспорт зовнішнього оповідження фасаду						
ФАСАД - 1 - 6				31Т		
				Вінниця-Реставрація		
				Формат А-3		



60,57

8,67

28,60

4,50

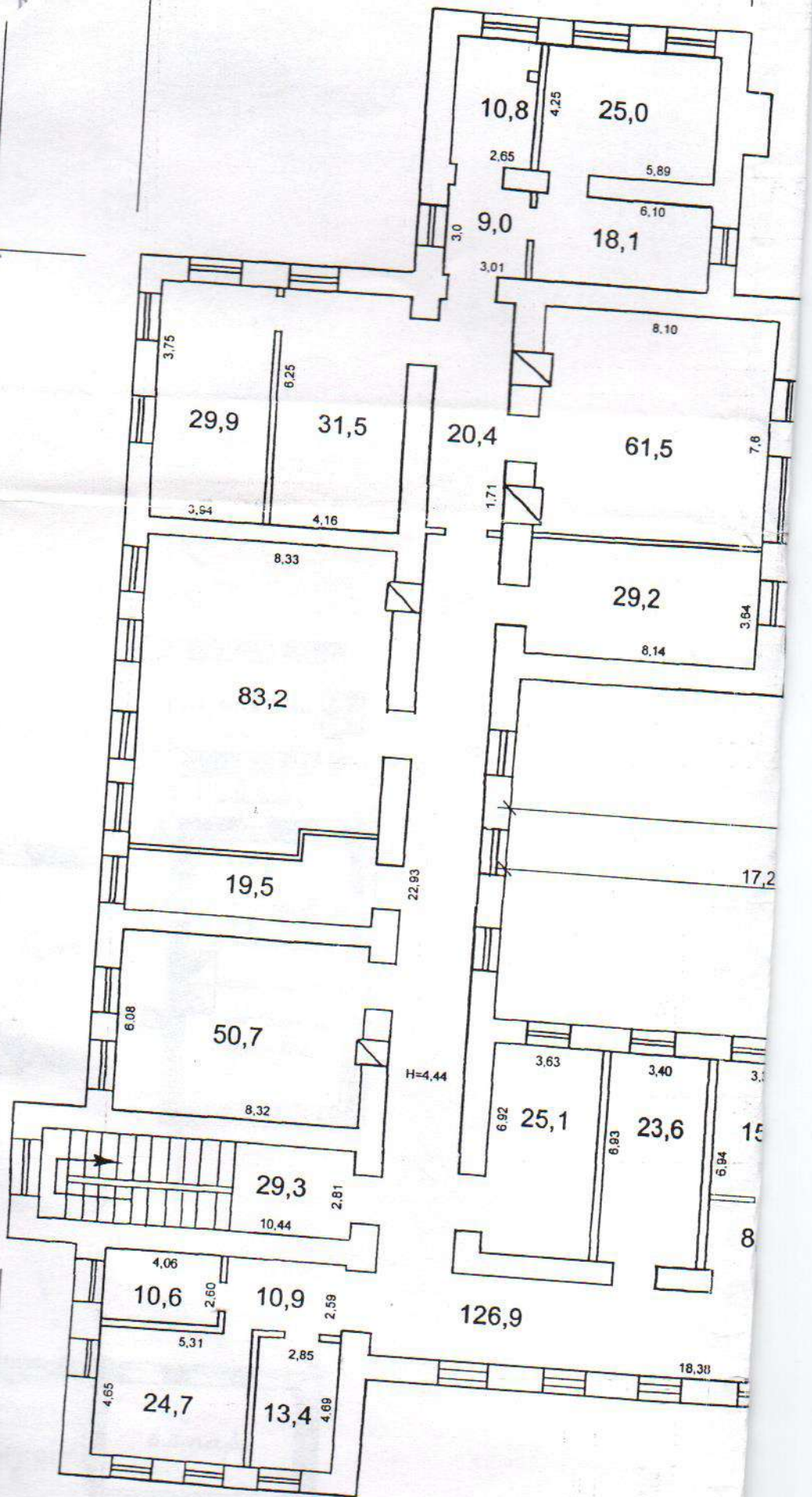
8,10

6,70

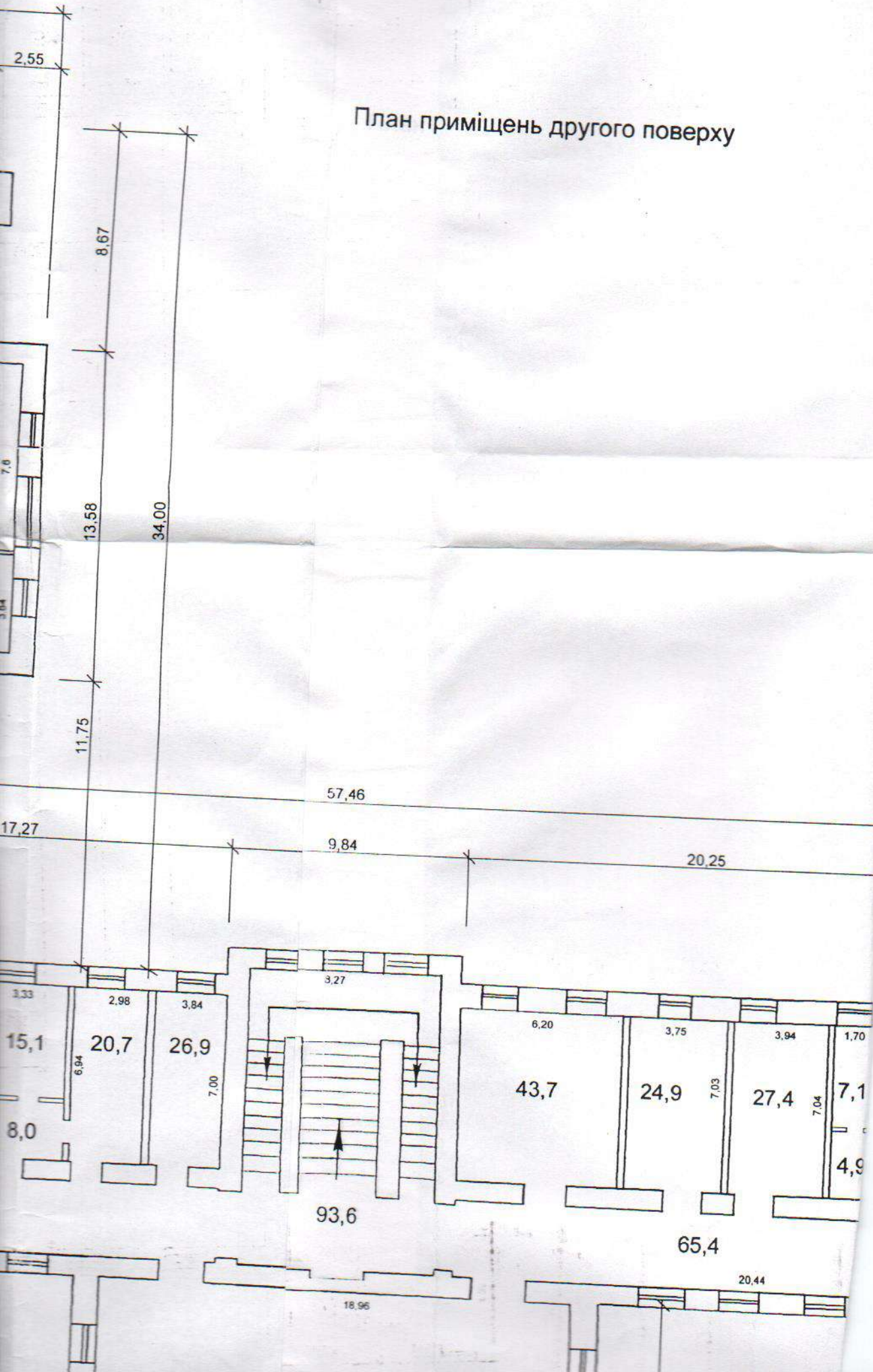
9,20

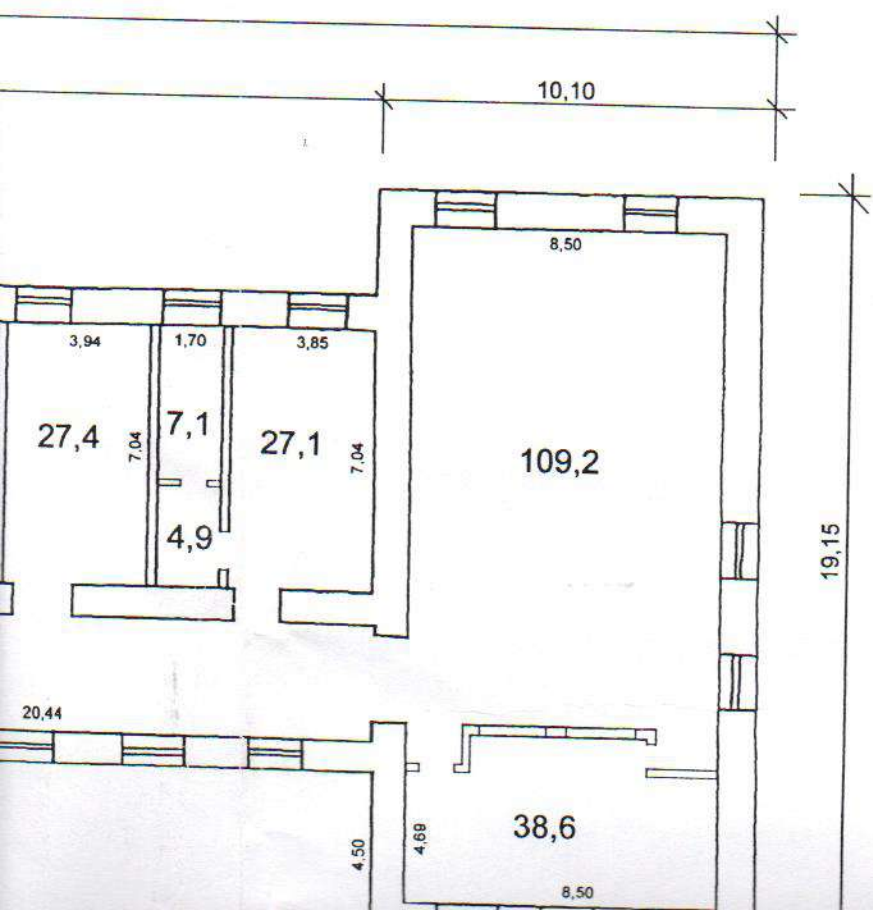
10,68

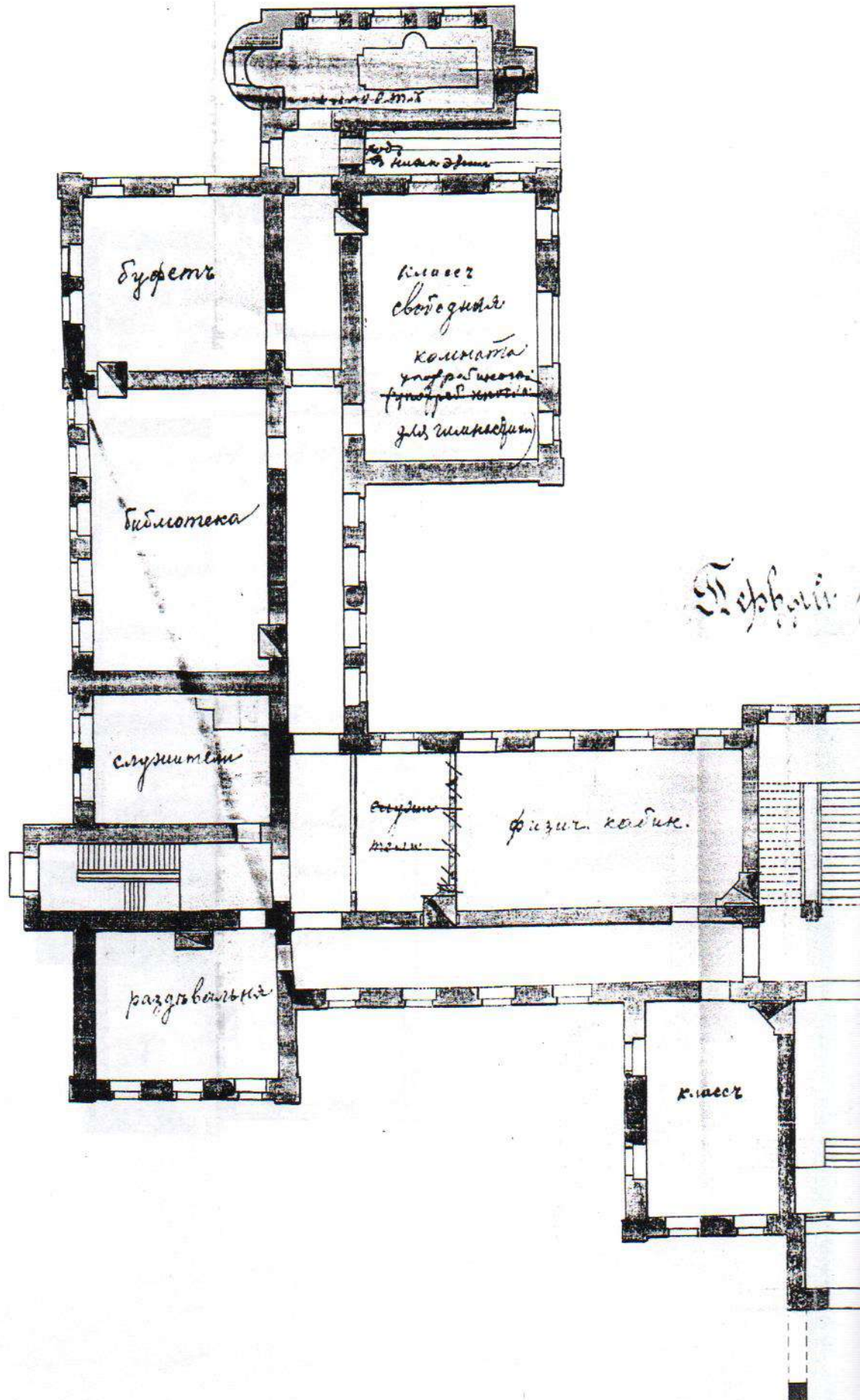
2,55



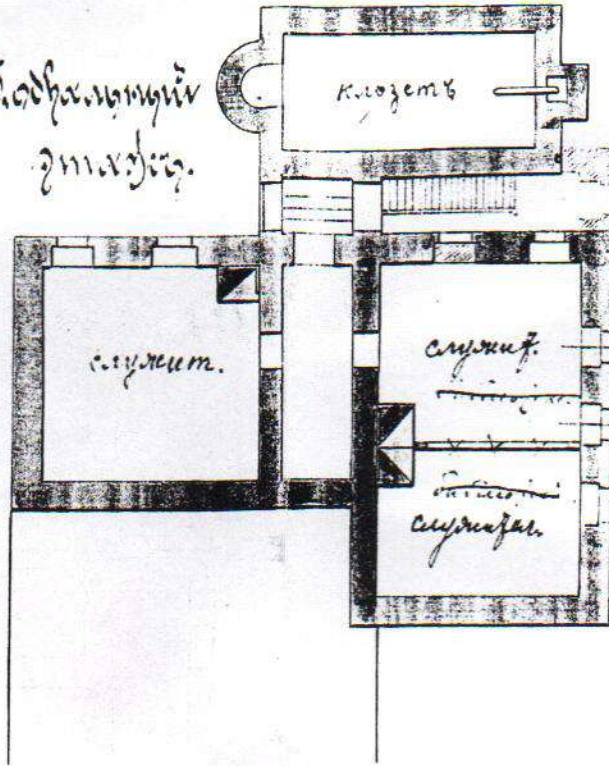
План приміщень другого поверху



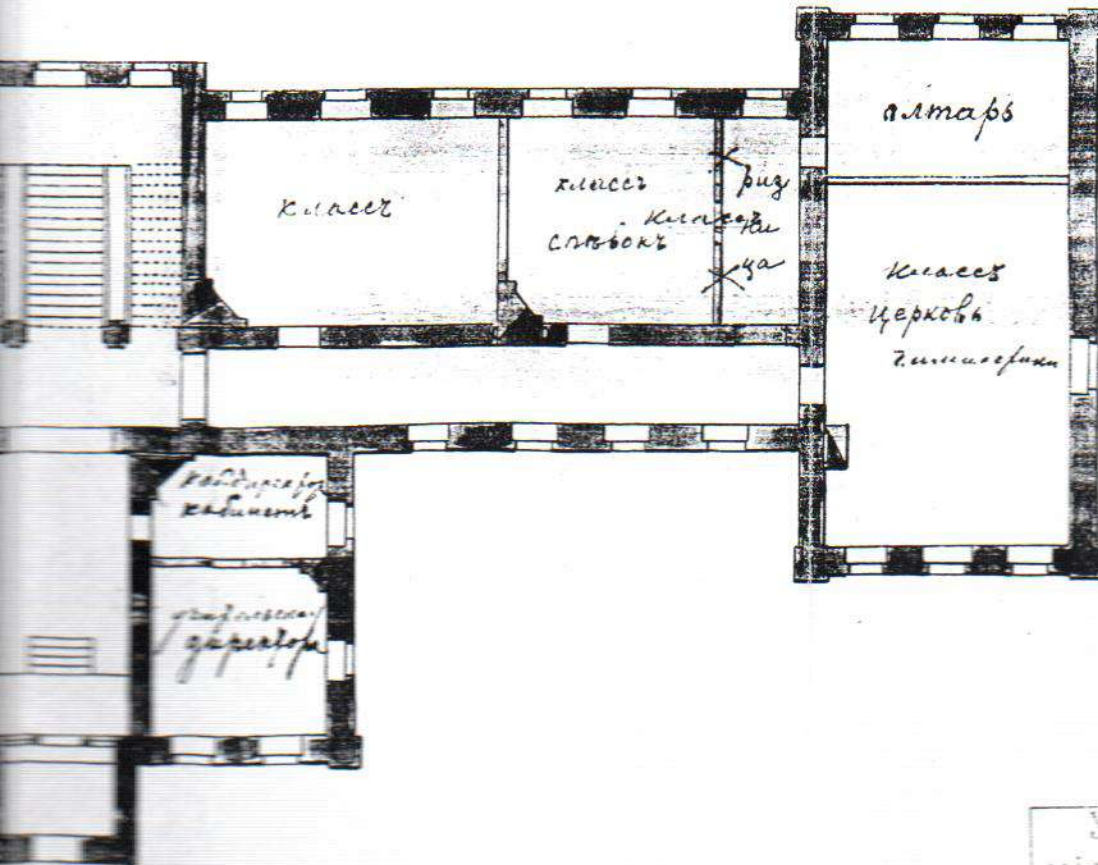




Подхалупний
змієць.

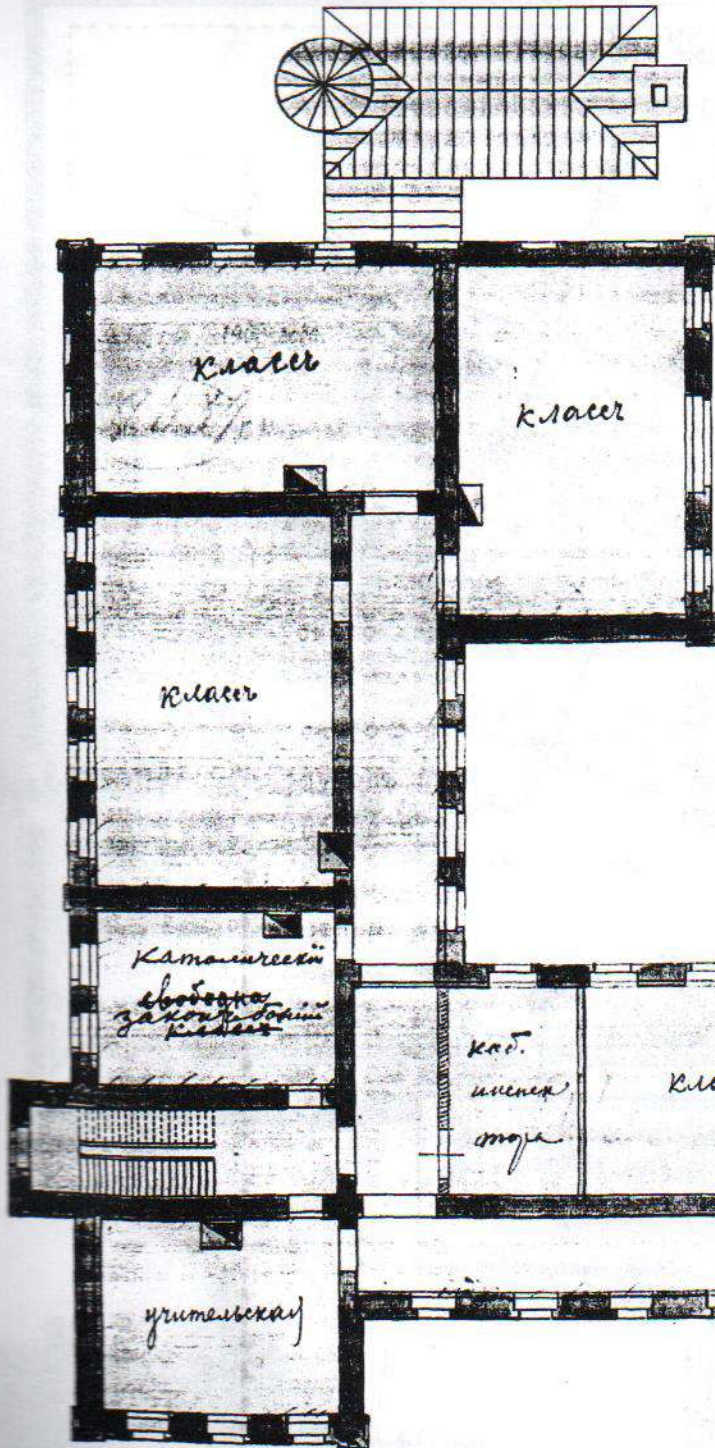


змієць



Управління
містобудування
і архітектури

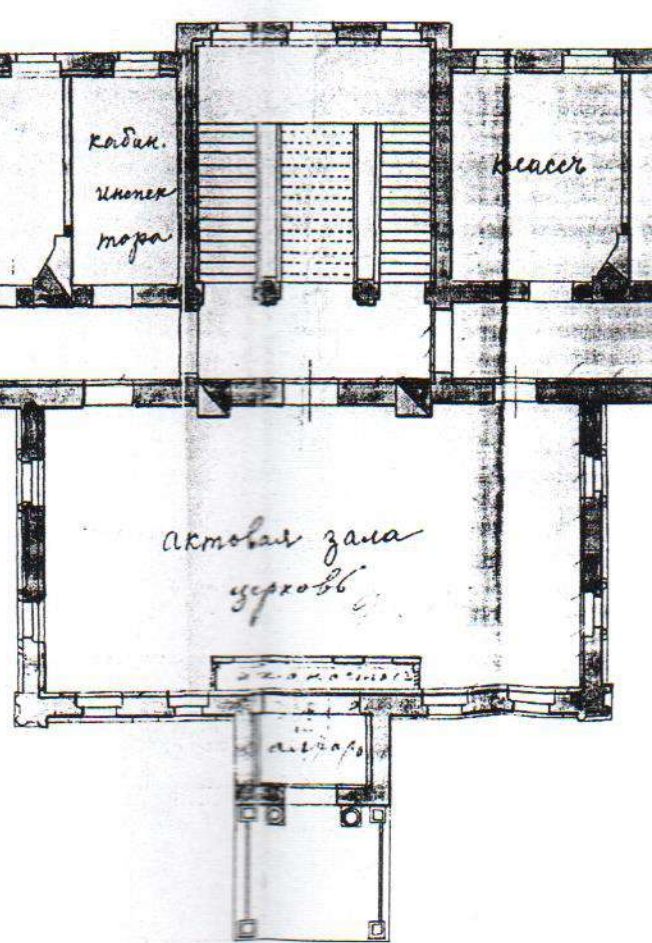
ПЛАНИ
приміщень Будинку реального училища по кресленникам Г.Г.



Виттицкого реального

першим ре
повищення
для кресл
к. Г. Г.
Г. Г.

Второй этаж.



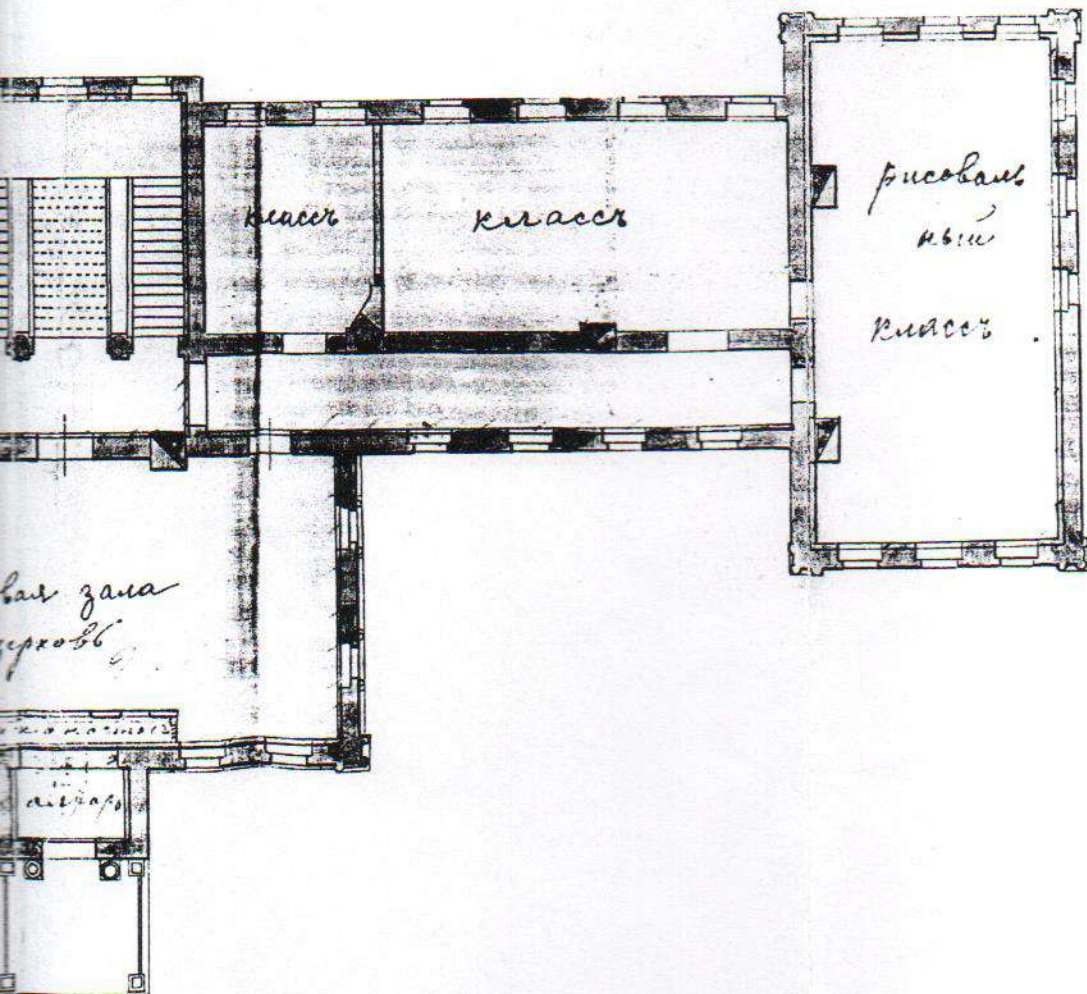
ПЛАНИ

за по кресленням Г.Г. Артинова 1906 року.

м'язкого феодального уміштя.

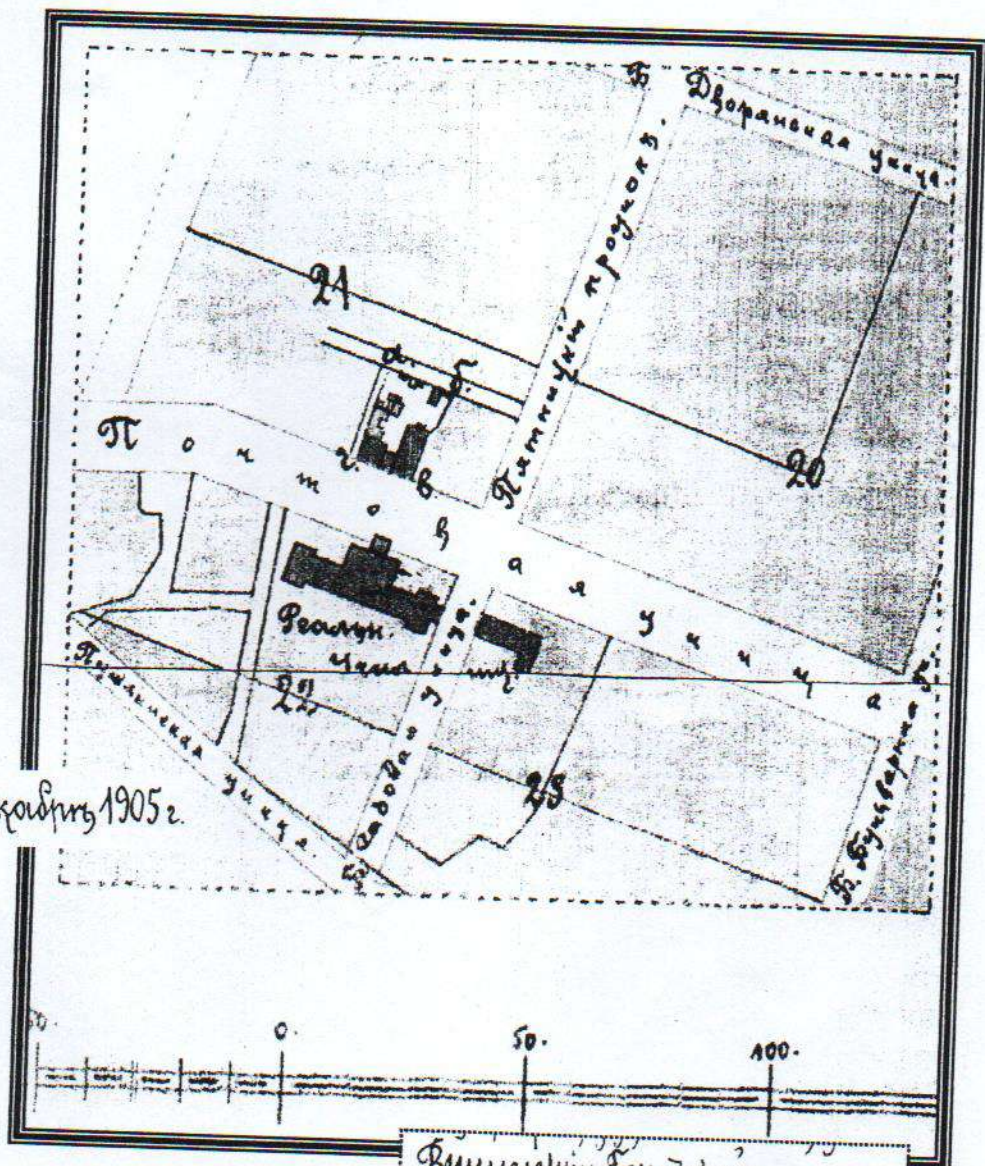
червоним чернилом - означено окремий незначний помешкання, красним - окремі кімнати казначейства, для зберігання шовта парашейного класом, а також просторного помешкання для церкви и штаб-офіса русскої зари.

м'язкої зари.



Управління
містобудування
і архітектури

ВИКОПЮВАННЯ З ОПОРНОГО ПЛАНУ МІСТА ВІННИЦІ 1905Р.



Віставлено з Декрету 1905г.

*Винницький Союдак
Дружественного
Дружества. Инженеру // 4/1/11*

№ 7. Винница. Реальное училище.
Winica Szkola Realna.

