

УКРАЇНА

ОБ'ЄКТ КУЛЬТУРНОЇ СПАДЩИНИ



ПАСПОРТ

I. НАЙМЕНУВАННЯ ОБ'ЄКТА - "Житловий будинок з магазинами"

II. ВИД ПАМ'ЯТКА АРХІТЕКТУРИ ТА МІСТОБУДУВАННЯ

III. ТИП СПОРУДА

IV. КАТЕГОРІЯ ПАМ'ЯТКИ МІСЦЕВОГО ЗНАЧЕННЯ

ДАТУВАННЯ ПАМ'ЯТКИ 1936р.

МІСЦЕ ЗНАХОДЖЕННЯ м. Вінниця, вул. Соборна, 81

ОХОРОННИЙ номер ПАМ'ЯТКИ 354-М



У К Р А І Н А

П А С П О Р Т

об'єкта культурної спадщини

житловий будинок з магазинами

(найменування об'єкта)

вид	тип	категорія пам'ятки місцевого значення
архітектури та містобудування	споруда	

1. Дата утворення об'єкта:

1936р.

2. Місцезнаходження об'єкта:

м. Вінниця, Ленінський район, вул. Соборна, 81

3. Охоронний № пам'ятки:

354-М

4. Дата і № рішень, відповідно до яких об'єкт узятий на державний облік та

визначено категорію пам'ятки:

Розпорядження Вінницької облдержадміністрації від 25.07.97р. №248

5. Наявність охоронних дощок, охоронних знаків, інших інформаційних написів, позначок:

відсутні

6. Власник:

Комунальна власність територіальної громади м. Вінниці.

Управління комунального майна міської ради м. Вінниця, вул. Соборна, 59

7. Користувач:

Власники квартир, квартиронаймачі, власники приміщень 1-го поверху, орендарі підвальних приміщень.

8. Охоронний договір:

від 26.03.07р. №50 укладено з гр. Паленковою О.В. (1-й пов., 63,2 кв.м, в тому числі 10,6 кв. м оренда між ГП «Конкурент» та виконкомом міської ради);
від 21.05.07р. №55 укладено з гр. Присяжнюк М.Л. (1-й пов., 8,6 кв. м);

від 02.07.07р. №60 укладено з гр. Букіною І.П. (підвал, 89,6 кв.м);
 від 10.07.07р. №61 укладено з гр. Соловйовою Л.О. (кв.1 під магазин, 61,7кв.м)
 від 02.06.08р. №77 укладено з гр. Малиновською Н.В. (кв.12, 82,0 кв.м).

9. Функціональне використання:

сучасне	первісне	інші (протягом часу існування об'єкту)
Житловий будинок з магазинами на першому поверсі	Житловий будинок з магазинами на першому поверсі	

10. Історичні дані про об'єкт:

Житловий будинок розташований в історичному ареалі центральної частини міста Вінниці по вул. Соборній, 81. Збудований в 1936 р. по проекту архітектора Л.О.Черленіовського.

«Безперечно, в шеренгові таких типових міст, Вінниця становить один з найінтересніших об'єктів для дослідника. Вінниця - бо є велике місто, а з кінця ХУІ ст. навіть столиця Брацлавщини, а проте вона тільки з 2-ї чверті ХУІІІ ст. одержала магдебурзьке право.» (В.Д.Отамановський)

Вінниця - одне з найстаріших міст України, перша згадка про місто відноситься до ХІУ ст.

На жаль, у Вінниці не збереглися архітектурні та історичні пам'ятки, які могли б засвідчити про той час. На лівому березі р. П.Бугу стояв дерев'яний замок, поставлений за часи князів Коріатовичів у другій половині ХІУ ст.

З кінця ХУ століття Вінниця починає забудовуватися вздовж торгових шляхів на правому березі Бугу. На початку ХУІ ст. з'являються служителі католицизму – єзуїти та домініканці, які на поч. ХУІ ст. на правому березі будують монастирі. Піднесене плато на правому березі Бугу стає природним укріпленням для монастирів, які крім того ще були обнесені високими мурами, після чого отримали назву "Мури".

Рельєф, мискова конфігурація місця, існуючі історичні торгові дороги обумовили загальне планування Нового міста, містобудівним центром якого були "Мури" та ринкова площа напроти.

Основний період формування забудови вулиці Соборна перепадає на кін. ХІХ ст. та поч. ХХ ст., яка в свій час мала назви: в ХУІ ст. – Велика дорога, потім в ХІХ ст. вона стає – вулиця Поштова, в 1911р. – Миколаївський проспект, в 1921р. – проспект Леніна, в 1941р. (під час окупації) – Український проспект, в 1944р. – вул. Леніна, в 1996р. – Соборна. Ця вулиця – старовинний історичний шлях напрямку Літин – Брацлав, у другій половині ХУІІІ, після завершення будівництва кляштору капуцинів, на короткий термін отримує назву „Дорога капуцинів”.

На зламі двох століть, після отримання генплану у 1839р., Нове місто швидко забудовується цегляними дво-трьохповерховими приватними

готелями, прибутковими житловими будинками, будівлями освіти та громадського призначення. Саме ця забудова, що з'являється на зламі двох століть, формує містобудівний простір центральної частини міста.

Територія Поділля була ареною бойових дій на протязі шістьох років, починаючи з 1914 та закінчуючи 1920-м роком. Внаслідок цього господарство губернії та міста Вінниці було вкрай зруйновано. Після остаточного встановлення радянської влади в 1920 році Вінниця набуває значення форпостного, прикордонного міста.

Впровадження нової економічної політики в країні з 1921 року в якійсь мірі стимулювало розвиток промисловості, товарообігу, соціальної сфери у місті. Після встановлення радянської влади у місті Вінниці було проведено націоналізацію приватних будинків купців, фабрикантів тощо.

В 1923р. Вінниця стала центром округу, до складу якого ввійшло 18 районів. Одночасно до 1925 року вона залишалася губернським центром.

Цікавими є документи за 1923 рік, де розглядалось питання щодо перспективи забудови міста. В постанові ГУБКОМІСІЇ по плануванню забудови міста центральна частина пропонувалася під формування адміністративного центру. А так звана „єрусалимка“ призначалася до знесення всієї дрібної ветхої малоповерхової забудови, крім тих що мають історичну цінність, а на місті всієї території вздовж Бугу пропонувалося зробити міський парк. Робоче поселення пропонувалося розташувати на місці Дубовецької Слободи (Малі хутори). Територія Старого міста, мається на увазі його територія вздовж ріки П.Буг, пропонувалася для курортних цілей і дитячих колоній. Таким грандіозним перспективним плануванням міста Вінниці не судилося здійснитися із-за відсутності, в першу чергу, генерального плану міста, і вони залишилися лише на папері.

Кількість та склад населення міста за час війни та революції значно змінилися, так як Вінниця стає центром губернії з новими установами відсоток робітників і службовців значно зростає. Населення збільшилося настільки, що з житловою кризою Вінниця посідала одне з перших місць на Україні.

Життя примушує нову владу в першу чергу забезпечити житлом працюючих, тому, починаючи з 1924 року, пристосовують під житло всі націоналізовані приватні готелі та прибуткові будинки міста (крім готелю „Савой“). В них були влаштовані так звані „комунальні“ квартири, які ще і досі можна відшукати у місті. Крім того населенню надаються позики на 30-50-ть років під будівництво приватного будинку. За 1924-1927 роки було збудовано понад 800 індивідуальних будинків, які через відсутність генплану міста будуються на відповідальних місцях по центральним вулицям без системи, аби було вільне місце.

Замість загальної, ще дореволюційної, тенденції до збільшення масштабу забудови центральних вулиць, в 1920-х роках місто отримало надзвичайне роздрібнення та розпорошення в забудові міста. Особливо постраждала забудова просп. Коцюбинського, де вздовж вулиці існувала на той час

дореволюційна забудова на великих земельних ділянках. Вздовж вулиці Раковського (у 1920-х роках таку назву мав просп. Коцюбинського) та на прилеглих вулицях цілими кварталами велася забудова одноповерховими житловими будиночками з немасштабними фронтончиками, стовпчиками та ґратами, що нагадували архітектуру великих будинків минулих років. Садки та Славянка теж втратили багато цікавих ділянок, які теж забудовані невеликими будиночками.

В 1932 році після утворення Вінницької області, яка об'єднала в собі колишню Подільську губернію, частину Херсонської, Київської і Волинської губерній, Вінниця стає обласним центром. І в ряду першочергових завдань міська рада розглядає питання про розробку генерального плану м. Вінниці. Генплан виконує Харківська філія Діпроміста під керівництвом архітектора А.Д.Гуровича. В 1934 році проект було затверджено місцевими органами та науково-технічною радою Наркомгоспу УРСР.

До остаточного затвердження генплану містом передбачаються першочергові роботи по реконструкції забудови центральної частини міста, яка була розпочата одночасно з розробкою генплану міста. Архітектор проекту Гурович приймає активну участь у виборі ділянок під будівництво нових об'єктів на відповідальних ділянках на вулицях Леніна (сучасна Соборна), Дзержинського (сучасна Театральна), Котовського (сучасна Грушевського) та просп. Коцюбинського. Відповідно нового генерального плану крім визначення місць під будівництво житлових багатоповерхових будинків виконуються роботи по реконструкції вул. Леніна (сучасна Соборна). На колишньому Миколаївському проспекті (сучасна Соборна) було ліквідовано в 30-роках бульвар, що існував посередині вулиці на відрізьку від вул. Пушкіна до жіночої гімназії (сучасна школа №2), замість одноповерхових ветхих будиночків з'являються в 30-40-вих роках 4-х і 5-ти поверхові будівлі. При виборі земельних ділянок на вул. Соборній одним з основних завдань є ліквідація містобудівних „провалів” для створення містобудівної об'ємно-просторової композиції в забудові вулиці.

В цей період на вулиці збудовані кінотеатр ім. Коцюбинського за проектом професора В.М. Рикова у формах конструктивізму (реконструкція якого виконана в 1950р.), будинок державного банку, будинок харчової промисловості (арх. С.І.Рабін за участю академіка арх. П.Ф.Альошина, нині будинок облдержадміністрації), житловий будинок облвиконкому по проекту арх. Л.О.Черленіовського (сучасна Соборна, 81). Виконується реконструкція з двоповерховою прибудовою бібліотеки ім. Тімірязєва по проекту архітектора Л.О.Черленіовського, реконструкція будівлі синагоги під клуб ім. Ілліча (дана будівля повернута іудейській громаді), розпочато будівництво готелю „Червона Вінниця” (готель "Вінниця"). В цілому нові об'єкти на вулиці Соборній, що збудовані в довоєнні роки, співмасштабні до історичної забудови к.ХІХ – п.ХХст.

Завдяки новому будівництву у місті поступово зникають з центральної

вулиці одноповерхові дрібні та ветхі будівлі. Формування об'ємно - просторової композиції та оформлення фасадів будинків в 1930-40-х роках відноситься до перехідного етапу – від конструктивізму до "сталінського бароко", чергового етапу стильового напрямку в радянській архітектурі під назвою "освоєння архітектурної спадщини", який розпочатий у 1930-х роках, перерваний війною, і мав продовження до 1960-х років.

Активну участь в розробці проектів у Вінниці в час перехідного періоду приймають архітектори С.І.Рабін, Л.О.Черленівський, В.М. Юрих, М.Б.Біндер, М.А.Ваксман.

Житловий будинок на вул. Соборна, 81 є яскравим прикладом архітектурно - об'ємного вирішення забудови радянського періоду 1930-х років, який доповнює історичну забудову центральної вулиці міста.

11. Відомості про сучасний стан об'єкта:

<p>Розташування об'єкта і його роль у навколишньому середовищі</p>	<p>Чотирьохповерховий житловий будинок розташований в історичному ареалі центральної частини міста Вінниці, в рядовій периметральній забудові вул. Соборної. Будинок зблокований з двох боків з будинками №79-85, які збудовані на початку ХХ ст. та занесені до переліку пам'яток архітектури та містобудування місцевого значення.</p> <p>Квартал забудований будівлями громадського та житлового функціонального призначення.</p> <p>Будівля пам'ятки відноситься до перехідного періоду, коли на зміну конструктивізму в архітектурно - об'ємному вирішенні нових будівель починає застосовуватися класична спадщина, яка доповнює існуючу історичну забудову, не створюючи дисонанс загального сприйняття забудови центральної вулиці. Житловий будинок відноситься до гармонійно-фонові забудови центральної частини міста.</p>
<p>Ландшафт</p>	<p>Характер ландшафту по вул. Соборній – рівнинний, міський.</p> <p>Територія має регулярне озеленення листяних порід в благоустрої вулиці.</p> <p>Дворова територія забудована сараями та гаражами. Ділянка не огорожена, благоустрій виконано частково. Водовідведення від будівлі виконано в південну частину дворової території.</p>
<p>Опис об'єкта</p>	<p>За функціональною типологією будівля відноситься до житлової забудови.</p> <p>Будівля чотириповерхова цегляна, з підвалом, прямокутна в плані, розміри 11,67x55,42м, з</p>

одноповерховою прибудовою в бік дворової території розміром 17,11x10,00м, первісне призначення якої – котельня житлового будинку. В рівні першого поверху влаштовано наскрізний проїзд до дворової території. Об'єм будинку – 10622 куб.м. Приміщення першого поверху використовуються під магазини.

Підвальні приміщення частково здані в оренду для використання в комерційних цілях.

Житлова частина будинку секційна, складається з трьох під'їздів. Вхід з дворової території по сходових клітках з трьохмаршовими сходами.

Житловий будинок об'єктом, що збудовано в 1936-му році на вул. Соборній, в кварталі між вулицями Театральна та Арх. Артинова, є яскравим прикладом формування нового відношення до об'ємно-архітектурного вирішення житлових будинків, яке мало продовження в повоєнні часи. Авторами проекту вдало використано місце розташування будівлі.

Композиція головного фасаду сформована ритмічним розміщенням вертикалів лоджій, які цікаво оформлені круглими колонами, та вітражів сходових клітин з півциркульним завершенням. Крім того вертикальні елементи (лоджії та вітражі) мають завершення у вигляді спрощеного аттика. В площині стін головного фасаду великі вікна мають прості лиштви.

Перший поверх – це аркоподібні великі віконні та дверні прорізи, простінки між ними рустовані. Входи в магазини були передбачені з певним геометричним ритмом. Лоджії на 1-му поверсі підкреслені ризалітами. Проїзд з вулиці на дворову частину території забезпечено через арку. Перший поверх відокремлено від ~~розташованих вище~~ жилих поверхів горизонтальною тягою, на якій сьогодні розміщена реклама та вивіски магазинів.

Головний фасад житлового будинку, який складається з деталей в дусі використання класичної спадщини, збагачує архітектурний вигляд вулиці Соборної та є яскравим прикладом культурної спадщини, характерної для 1930-х років у місті Вінниці.

Житловий будинок потребує виконання ремонтно-реставраційних робіт по фасадах, як головного так і дворового, який не оштукатурений і має дуже занедбаний вигляд.

<p>Перебудови, втрати й історичні нашарування</p>	<p>В будинку пам'ятки неодноразово виконувалася зміна архітектурно-планувальних рішень та зміна функціонального призначення приміщень, як по першому поверху в приміщеннях магазинів, так і по житловій частині будинку у зв'язку зі зміною інженерного забезпечення та переплануванням квартир.</p> <p>Більшість балконів по дворовому фасаду зашкленні в різних матеріалах і пропорціях, що надає неохайний вигляд фасаду в цілому. По головному фасаду суттєвих змін та порушень немає.</p>
<p>Наявність творів мистецтва та їх опис</p>	<p>відсутні</p>
<p>Опис території об'єкта</p>	<p>Ділянка, на якій знаходиться житловий будинок, розташована в житловому кварталі з влаштованим наскрізним проїздом з вул. Соборної.</p> <p>Дворова територія забудована сараями та гаражами. Ділянка не огорожена, благоустрій виконано частково.</p>
<p>Загальна оцінка технічного стану об'єкта, дата, № акта технічного стану</p>	<p>Конструктивна схема будинку жорстка, безжаркасна. Просторова міцність та стійкість забезпечуються жорстким з'єднанням поперечних та повздовжніх стін та перекриття.</p> <p>Основні несучі конструкції будівлі знаходяться в задовільному стані, дерев'яне перекриття потребує детального обстеження, зовнішнє опорядження головного фасаду вимагає проведення ремонтно-реставраційних робіт. В цілому будівля пам'ятки придатна для використання за призначенням.</p> <p>Технічне обстеження будівлі виконувалося у 2004 році Вінницьким філіалом "НДІпроектреконструкція".</p>
<p>Наявність інженерних мереж та інженерного обладнання</p>	<p>Будинок обладнано всім необхідним інженерним оснащенням: - електропостачання; - водопостачання; - опалення; - каналізація; - телефонізація.</p> <p>Підключення здійснюється від міських інженерних мереж.</p>
<p>Дата і № довідки про майнову цінність об'єкта, найменування організації, яка провела оцінку, в грн</p>	<p>Майнова цінність об'єкту не визначена</p>

12. Перелік складових (для комплексу (ансамблю), визначного місця):

13. Територія об'єкта:

Площа	Площа прибудинкової території для експлуатації будівлі пам'ятки на сьогодні не визначена.
Опис меж територій об'єкта	Територія пам'ятки не відокремлена від внутрішнього простору кварталу, де знаходяться малоповерхові житлові будинки, металевий павільйон, цегляні сараї та гаражі. Озеленення та благоустрій безсистемний. Проїзди з твердим покриттям.

14. Оцінка антропологічної, археологічної, естетичної, етнографічної, історичної, мистецької, наукової чи художньої цінності об'єкта:

Якості об'єкта, завдяки яким він набуває культурної цінності як пам'ятка	Враховуючи високо - професіональне архітектурно - об'ємне вирішення головного фасаду з застосуванням елементів класичної спадщини, з дбайливою обробкою деталей та цікавою організацією об'єму в декорі споруди, збудованої в конструкціях індустріального виготовлення та витриманої в співвідношенні з історичною забудовою центральної частини міста, житловий будинок з магазинами на 1-му поверсі взято на облік як пам'ятку архітектури та містобудування місцевого значення. Охороні підлягає оздоблення та загальне архітектурне рішення головного фасаду.
--	---

15. Зони охорони пам'ятки:

Організація-розробник науково - проектної документації	Управління містобудування і архітектури Вінницької міської ради, вул. Пушкіна, 38
Дата розроблення науково - проектної документації	1997 р.
Дата і номер документа про затвердження науково - проектної документації	Затверджено розпорядженням облдержадміністрації від 25.07.97 р. № 248
Короткий опис меж зон охорони із зазначенням площі кожної зони	Навколо пам'ятки визначена комплексна охоронна зона, яка межує з проїжджою частиною вул. Соборна і охоплює корпуси будівель пам'яток на вул. Соборній, №75,79,81,85, між вулицями Арх. Артинова - Театральна та прилеглу до них територію.

16. Наявність науково-дослідної та науково-проектної документації на об'єкт

Найменування документації	Рік розроблення	Автор (організація)	Місце зберігання, інв. №
Науково-проектна документація не виконувалася			

17. Дослідницькі й реставраційні роботи на об'єкті:

Найменування робіт	Рік проведення	Замовник	Виконавець	Підрядна організація
Реставраційні роботи не виконувалися				



18. Основні джерела відомостей про об'єкт:

Археологічні матеріали	
Іконографічні матеріали	
Архівні матеріали	
Бібліографічні матеріали	1. Архітектура Радянської України. 1940р. №7 2. Вінниця. Історичний нарис. 1964р.

19. До паспорта додаються графічні матеріали та фотофіксація:

Найменування	Кількість	Дата виконання	Виконавець
Генеральний план з позначенням зон охорони	1	2007р.	УМіА
Обміри:			
Поверхові плани по даним ВООБТІ	2	1967р.	БТІ
Креслення фасадів (у разі потреби)	3	2000р.	ГВБ при УМіА
Розрізи			
Фотофіксація:			
Фото загального вигляду	2	2007р.	Тарасюк С.А.
Фото фрагментів	2	2007р.	Тарасюк С.А.
Фото деталей			
Фото інтер'єрів			
Інше			
План інженерних мереж	1	2005р.	УМіА

Паспорт склав

Посада та назва організації	Спеціальність, кваліфікаційний рівень	Прізвище, ініціали	Підпис	Дата складання
Заступник директора ДП "НДПМістобудування"		Сюр М.Г.		2008р.
Архітектор	Архітектор	Денисова Л.М.		

Керівник органу охорони культурної спадщини м. Вінниці

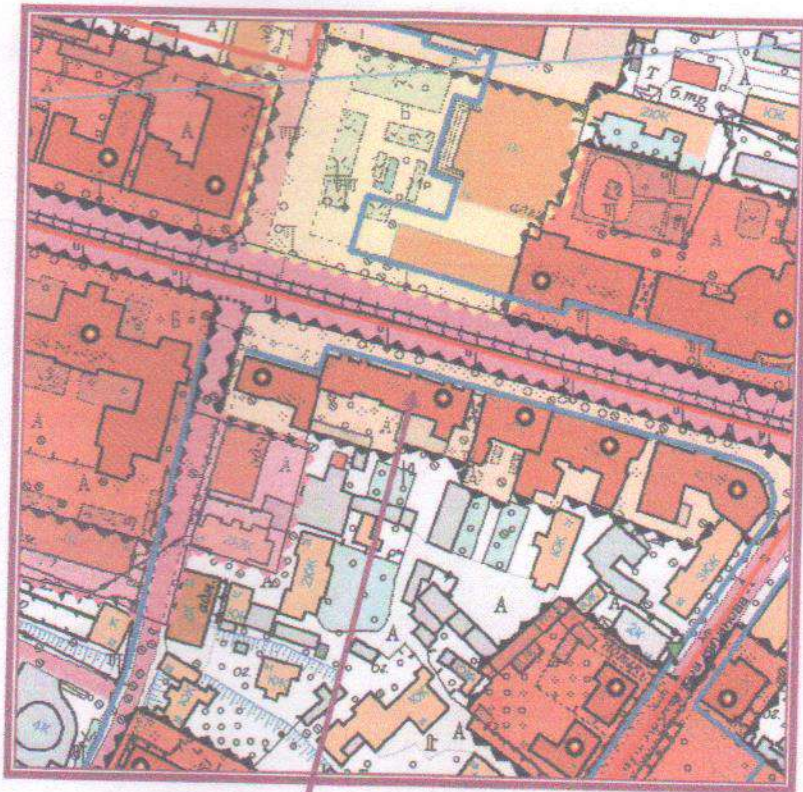
Н.Б.Козерацька

(ініціали, прізвище, підпис, печатка)

ВИКОШОВАННЯ З ІСТОРИКО-АРХІТЕКТУРНОГО ПЛАНУ м.ВІННИЦІ

Житловий будинок





пам'ятка архітектури та містобудування
місцевого значення
Охороний № 354-М
м.Вінниця
вул. Соборна, 81





Масштаб 1:2000

Житловий будинок

Умовні позначення

	Пам'ятки архітектури та містобудування
	Охоронна зона пам'яток
	Зони регулювання забудови
	Рядова забудова кварталу

 Межа зони регулювання навколо пам'ятки доміанти - «водонапірна башта»

 Цінне розпланування

Управління містобудування і
архітектури Вінницької міської ради

Головний архітектор
м. Вінниця

Виконав: *С.А. Герасимчук*

Урод [шт.] Виленица
 район города Ленинград
 строение лит. « А » ул. [пер. пл.] Ленинград.
 наделен совет. Народных депутатов Пользов
 назначение строения жилой дом Этажность _____
 технического подполья нет Мансарды _____ да, н
 средняя высота помещений 3.0 м.
 Группа капитальности III

1. Расчет

№ п/п	Инвентарный номер здания или литер по плану	Части зданий (основная, часть, подвал, пристройка, сени, тамбур, (т. п))	Шифр инвентарного объекта	Год ввода в эксплуатацию	Единица измерения для оценки	Количество единиц измерения	Общая площадь здания: для жилых-общая [полезная] площадь [кв. м]
		<u>Дом.</u>		<u>10-03-412 89</u>	<u>м³</u>	<u>2450</u>	<u>1010</u>
		<u>подвал.</u>		<u>24</u>	<u>м³</u>	<u>988</u>	
		Итого	<u>х</u>	<u>х</u>	<u>х</u>	<u>х</u>	

II. Оценка вст

Помещения по плану	Назначение помещения	Отрасли народного хозяйства, к которым относятся встроенные помещения	Шифр отрасли народного хозяйства
	<u>Магазин 41 кв.</u>	<u>торговля</u>	<u>40000</u>

(да, нет)

- Отопление: Центральное Печное
- Водопровод
- Канализация
- Электричество
- Газификация
- Радио
- Телефонизация
- Телевидение
- Гаряч. водоснаб.
- Ванные с газовыми колонками
- Ванные с др. колонками
- Мусопровод
- Лифты
- Прочие работы

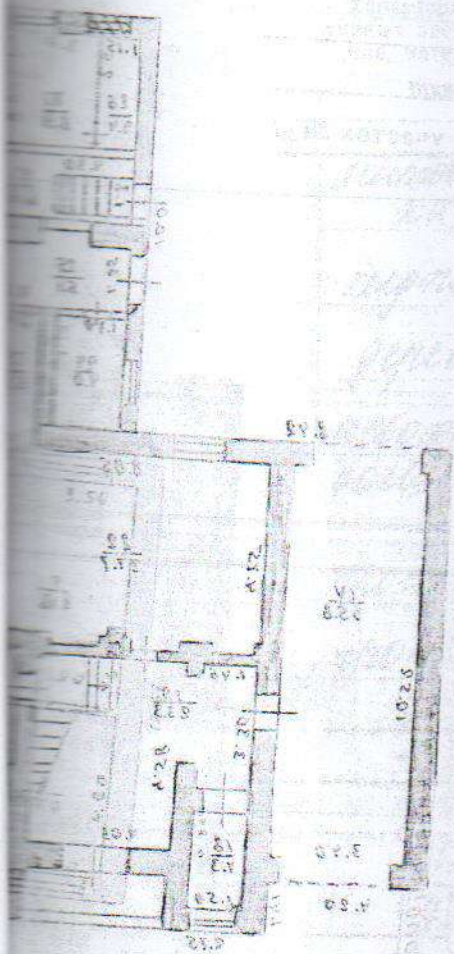
Процент износа гр. 5 x 100
гр. 3

Литер по плану	Наименование	Ф

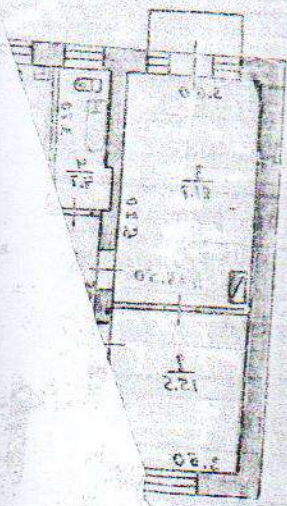
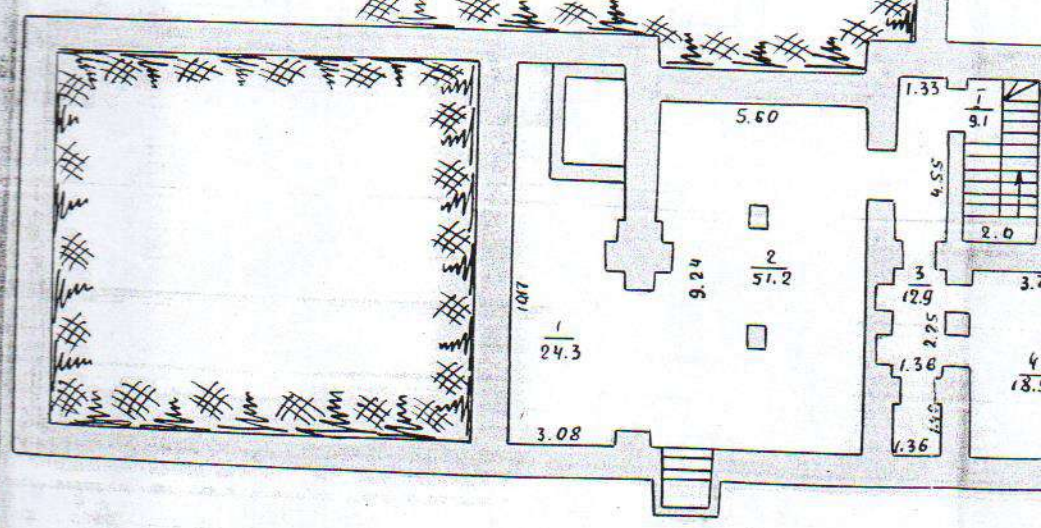
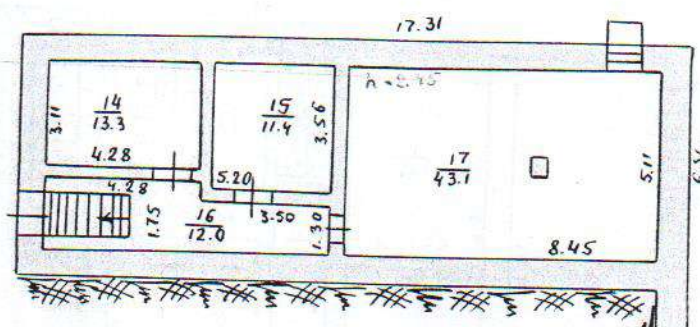


Утверждено

Бригадир

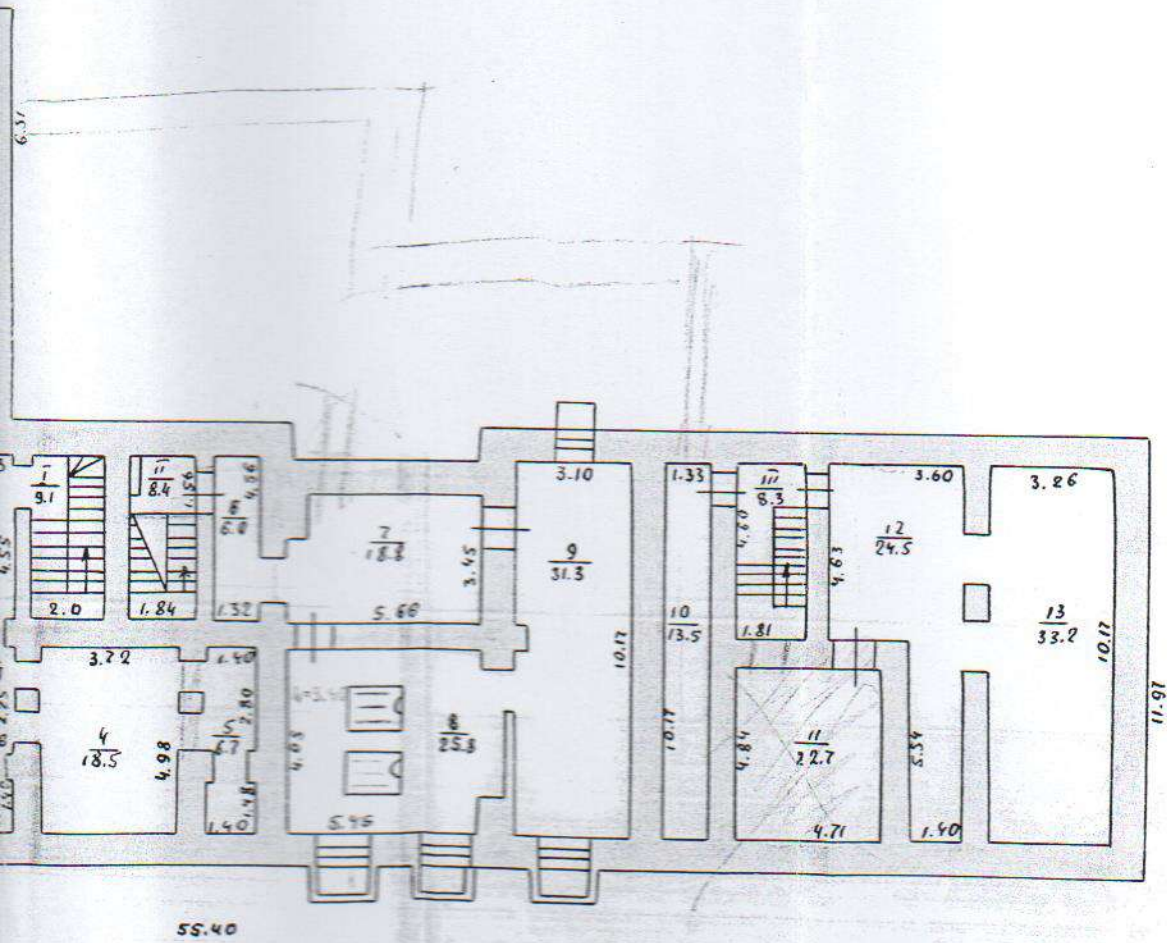


по улице Ленина
г. уезда Винницы



Масштаб 1:200 Улица Ленина
 Служба натурн 30 01 1907
 Вычертил 24 02 1907
 Утка-Липаю: нач. бюро

I ЭТАЖНЫЙ ПЛАН
 А
 улица _____ дом № 83
 квартиры № 24
 Уповап А



Кечина
 1907 г. рождения Лебедева
 1907 г. рождения Ратушняк
 Профессия: Бригадир Коллук
 Яременко

24 02 67

КОМПЛЕКТ ЧЕРТЕЖЕЙ

на строительство дома № 83-81

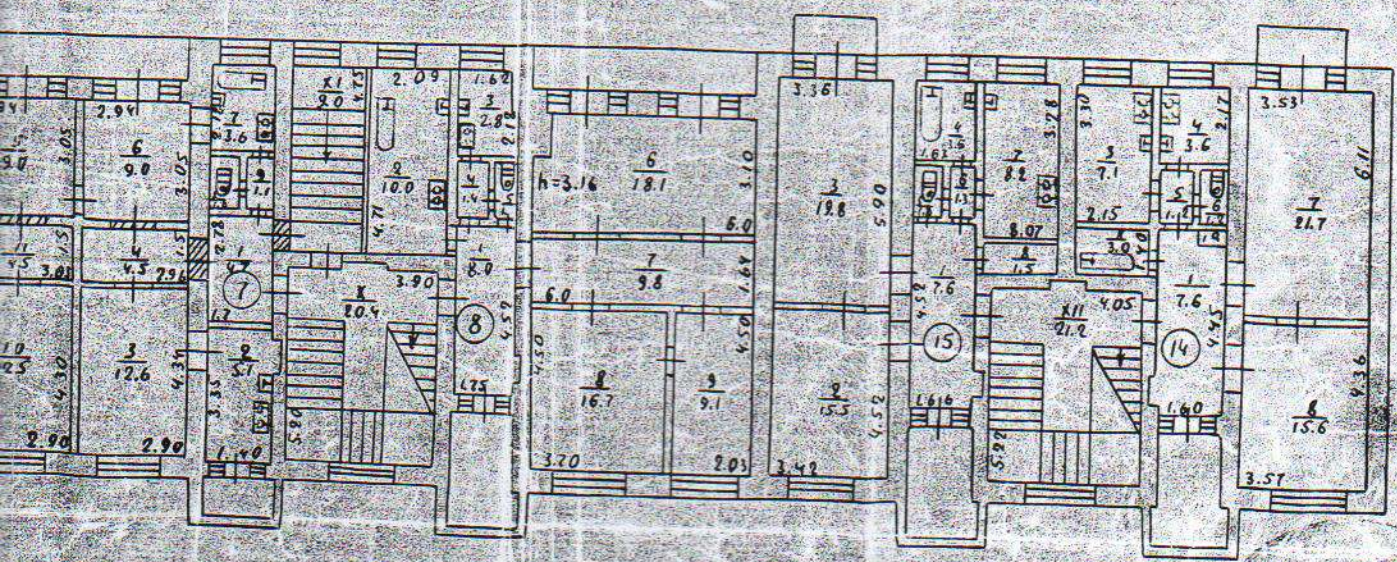
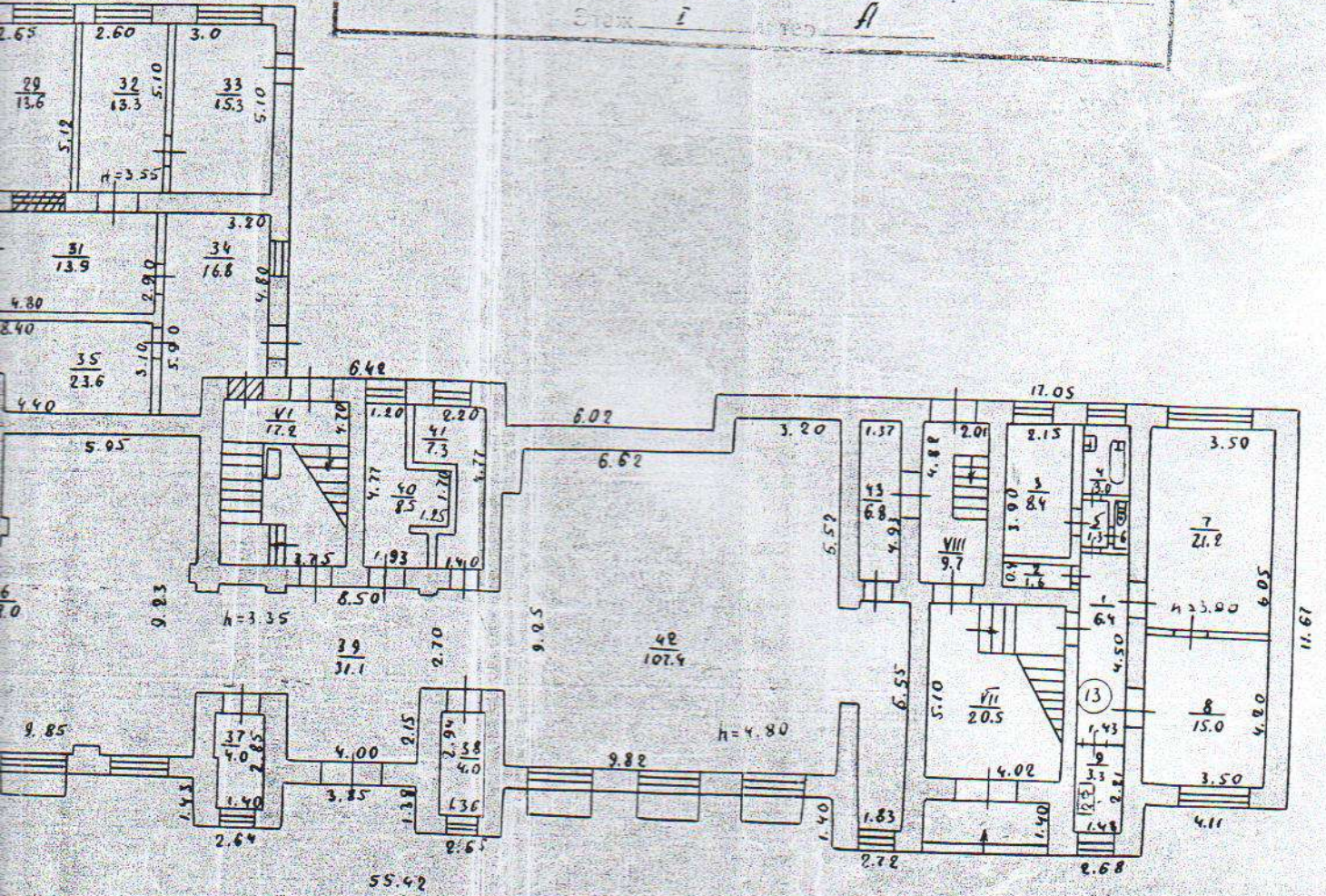
по улице Ленина

дом № 83-81

города Винницы

квартал № 24

Этаж I черт. A

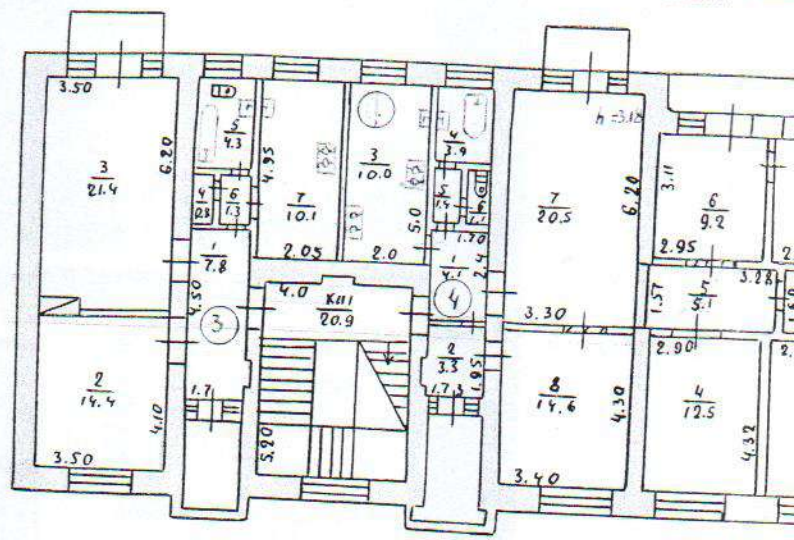


Ленина

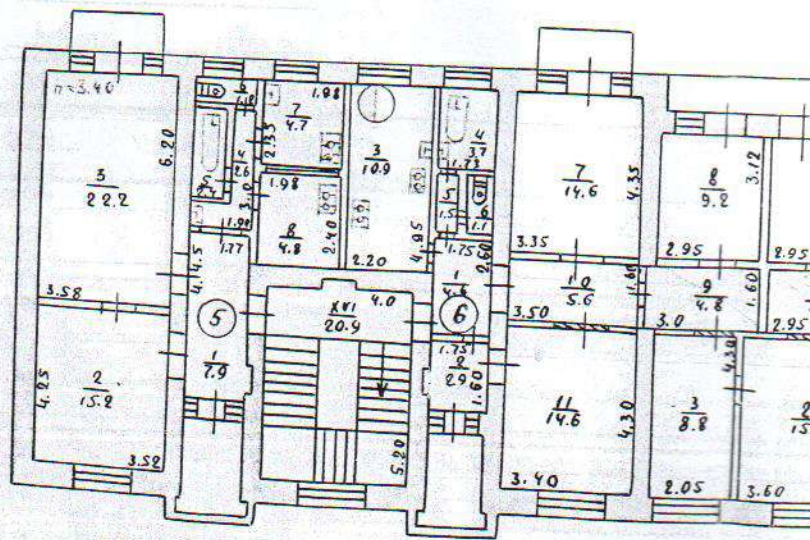
Лебедева
Ратушняк

30 01

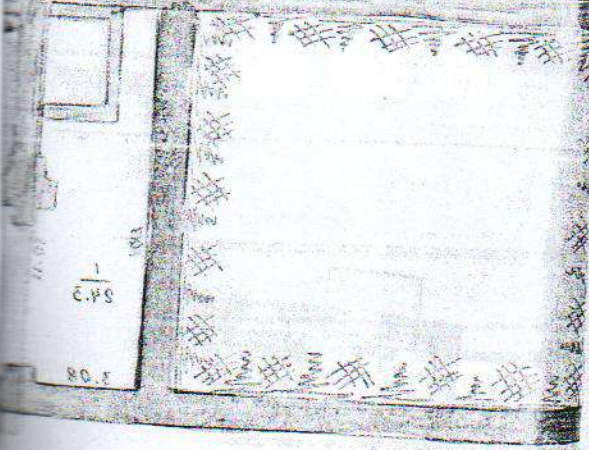
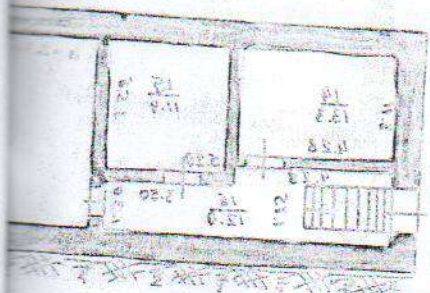
94 02



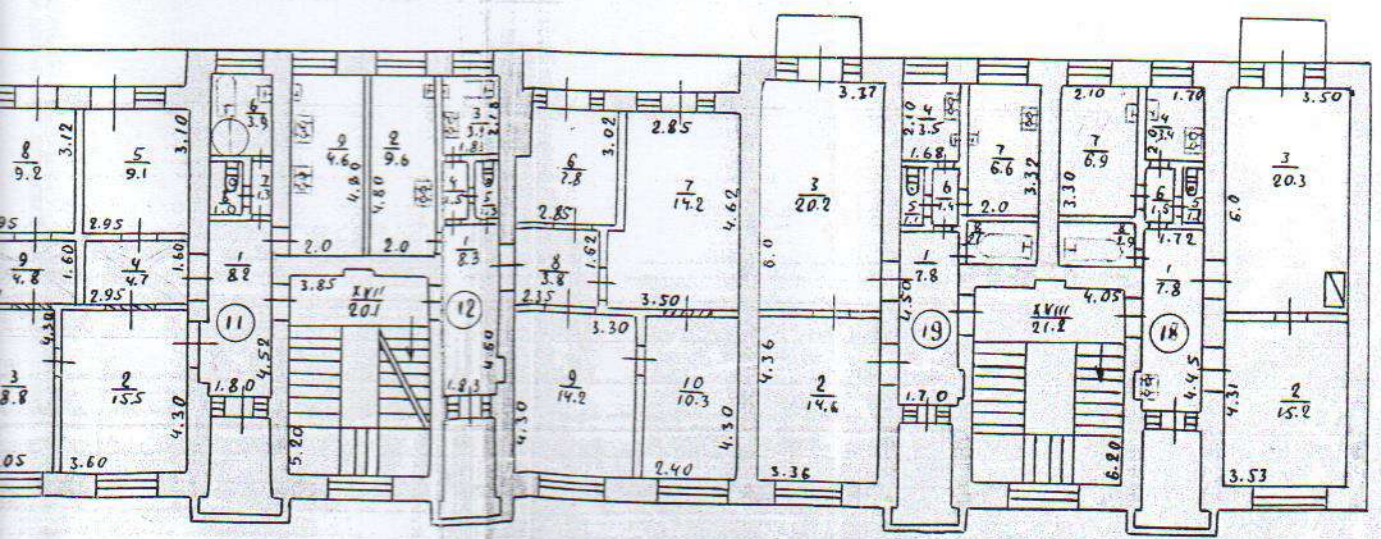
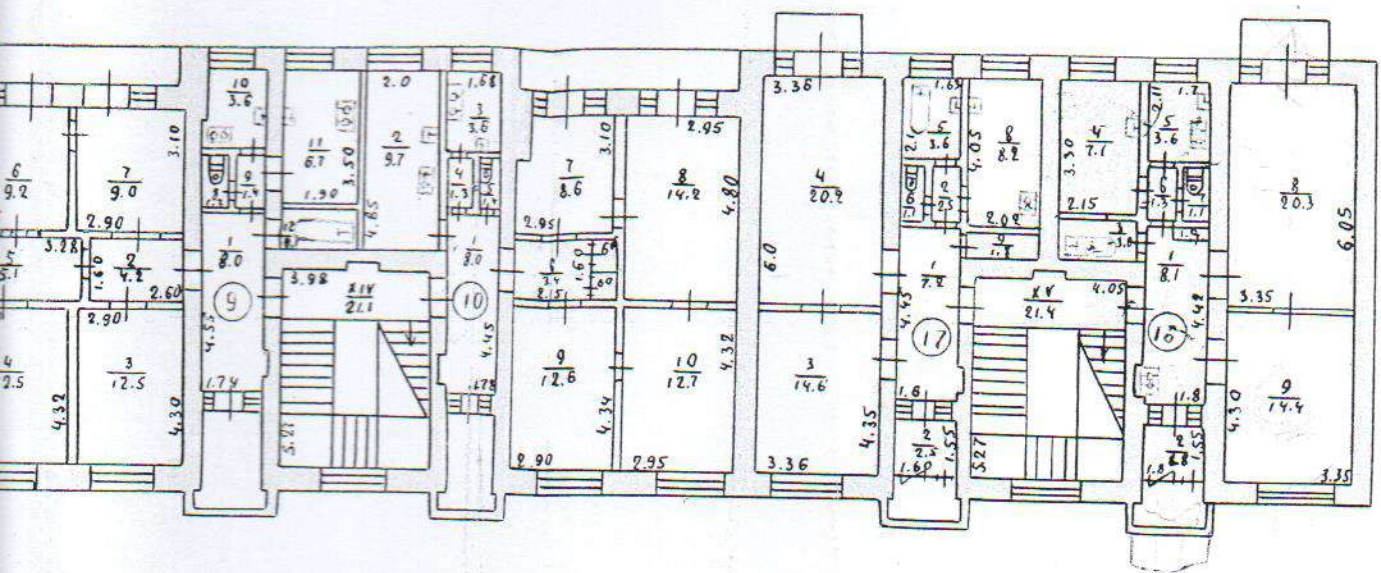
IV A



Иасштаб 1:200
 Снял с натуры 30
 Вичертил 24 01



Улица Ленина А
 дом № 63
 квартира № 24
 III А



Улица Ленина
 30 01 1907 г. техник Ивбедева
 24 02 1907 г. техник Ратушняк
 Проверил: Бригадир Калун
Олепченко



Architectural drawing showing a plan view of a building layout with various rooms and corridors.



Architectural drawing showing a plan view of a building layout with various rooms and corridors.





Розгортка фасаду будинку



будинку №81 по вул.Соборній. М 1:200

				підпис	дата	Реконструкція приміщень квартири під магазин "Оргтехніка" по вул.Соборній №81.		
						стадія	лист	листів
архітект.	Котошук Н.				07.00	р.п.	4	
						Розгортка фасаду будинку №81 по вул.Соборній.		
						ГВБ при УМіА Вінницької міськради		



Фрагмент фасаду будинку №81 по вул.Соборній. М 1:100



Фасад А-2. М 1:50

				Реконструкція приміщень квартири під магазин "Оргтехніка" по вул.Соборній №81.		
		підпис	дата			
архітект.	Котошук Н.		07.00	стадія	лист	листів
				р.п.		
				Фрагмент фасаду будинку №81 по вул.Соборній.м.1:100; Фасад А-2.		ГВБ при УМІА Вінницької міськради



900



погортка на 1-му поверху
в об'єкті, 81

ФОТОФІКСАЦІЯ

м. Вінниця, вул. Соборна, 81 (станом на 31.07.2007)

