

# ОБ'ЄКТИ КУЛЬТУРНОЇ СПАДЩИНИ

Вінницька область



## ПАСПОРТ

Найменування об'єкта	Підземні ходи та оборонна фортеця XVII ст.
Вид	пам'ятка археології і архітектури
Тип	споруда
Категорія пам'ятки	національного значення
Дата утворення об'єкта	XVII ст.
Місцезнаходження об'єкта	Вінницька область, Ямпільський район, с. Буша

**ПАСПОРТ**  
об'єкта культурної спадщини

**Підземні ходи та оборонна фортеця XVII ст.**  
(найменування об'єкта)

вид	тип	категорія пам'ятки
історії архітектури археології	споруда	національного значення

**1. Дата утворення об'єкта:**

XVII ст.

**2. Місцезнаходження об'єкта:**

Вінницька область, Ямпільський район, с. Буша, центр села

**3. Охоронний № пам'ятки**

1004, (2)

**4. Дати і № рішень, відповідно до яких об'єкт узятий на державний облік та визначено категорію пам'ятки:**

Постанова Ради Міністрів УРСР від 06.09.1979 р. № 442, (Постанова Ради Міністрів СРСР від 21 липня 1965 р. № 711)

**5. Наявність охоронних дощок, охоронних знаків, інших інформаційних написів, позначок:**

Охоронна дошка

**6. Власник:**

Історико-культурний заповідник „Буша”, с. Буша Ямпільського району Вінницької області

**7. Користувач:**

Історико-культурний заповідник „Буша”, Буша Ямпільського району Вінницької області

**8. Охоронний договір:**

від \_\_\_\_\_ № \_\_\_\_\_

**9. Функціональне призначення:**

сучасне	первісне	інші (протягом часу існування об'єкта)
екскурсійне	оборонне	культове

## 10. Історичні дані про об'єкт:

Поселення Буша розташовувалося у Брацлавському воєводстві на березі р.Мурафи і р.Бушинки. В 1590 році містечка ще не існувало. В 1590-х роках Ян Замоїський придбав поселення у місцевих зем'ян і побудував там укріплення.

Історико-архітектурний образ Буші середини XVII ст. можна сьогодні відтворити лише частково. Найбільш вагомими джерелами для реконструкції зовнішнього вигляду замку й міста є залишки замкових і міських оборонних споруд, а також мемуарні описи очевидців. Відомо, що на початку XVII ст. Буша отримує статус міста. В той час у соціально-топографічному відношенні вона складалася із замку, міста, передмістя, та міських околиць. Вигідне географічне розташування Буші привернуло увагу сучасників. "...Там, де з'єднуються дві річки Мурафа й Буша, — писав у 1672 р. фрісландський мандрівник Ульріх фон Вердум, — утворюється дуже гострий кут із скель. На цій верхівці і далі по суші колись стояло місто Буша. Руїни ще видно, а з них можна судити, що місто було забудоване у вигляді довгого трикутника, дві сторони якого омивали ріки...". Територія замку, міста, передмістя та його околиць служили своєрідною ареною великого амфітеатру, який утворився високими пологими та крутими берегами Мурафи. І лише із заходу та південного сходу від міста, вздовж берегів ріки, проглядалися неширокі долини, які разом із срібним плесом Мурафи губилися в зелено-голубуватій імлі лісів.

Містобудівним ядром, військово-адміністративним центром Буші та центром значної сільської округи у XVII ст. був замок. Він знаходився посередині мису, утвореного ріками Мурафою й Бушанкою та відмежованого з боку поля ровом і валом.

Замок, судячи з руїн, що залишилися, являв собою прямокутну у плані споруду, площа якої досягала 0,5 га. Особливо величним та грізним замок видавався з долини р. Мурафи, піднімаючись наче орлине гніздо над рівнем водної поверхні ріки на висоту 25-30 м. Судячи з опису французького військового інженера XVII ст. Боплана, який залишив "Опис України, або областей королівства Польського, розташованих між кордоном Московії і Трансільванії", а також карти України 1648- 1650 рр., замок в. Буші мав шість башт. Бойові лінії кам'яних стін замку посилювали чотирикутні вежі, кожна з яких мала у своєму підземеллі пороховий льох. Вказані вежі сполучалися між собою підземними переходами, а по верху стін, які завершувалися зубцями бійницями, з внутрішнього боку замку протягнувся новий хід.

Із сходу захищався земляним валом та ставком, утвореним високою земляною греблею, що перекривала р. Бушанку недалеко від її впадіння у р. Мурафу. Із південного сходу замок прикривав палісадник, до якого можна було потрапити через хвіртку у південній замковій стіні. За палісадником аж до греблі, обмежуючись валами, розташовувалося передмістя.

Замок мав одні ворота. Вони знаходилися у північній замковій стіні, недалеко від двох дозорних башт, одна з яких збереглася до наших днів. У

XIX ст. вона була частково реконструйована і використовувалася як дзвіниця. Збережена башта квадратна у плані (7x7 м). побудована з місцевого каменю-пісковика на вапняному розчині. Під баштою зберігся склепінчастий льох (5x4 м), який, очевидно, сполучався з льохами замкових веж та з містом, про що свідчать часті провалля у різних частинах сучасного села.

За 13 м від башти, у західному напрямку, розташовувалася церква, фундаменти якої відкриті у 1987 р. Це був типовий для України XVI-XVII ст. триконховий храм, який мав прямокутний у плані неф, з двома, півкруглими конхами і завершувався на сході півкруглою апсидою.

На території замку знаходились також колодязь, господарські споруди, казарми для залоги, склади для зброї та провіанту, стайні тощо.

Таким чином, кам'яні оборонні стіни замку, вежі з бійницями відповідали всім вимогам тодішньої військової техніки та способам ведення вогнепального бою. Недаремно польські офіцери порівнювали бушанські укріплення з фортифікаціями Кам'янця-Подільського.

Територія міста розпочиналася одразу за замком у північне східному напрямку і займала територію близько 1,0 га, тобто всю площу мису від замку і аж до земляною валу та сухого рову, які захищали місто з напільного боку. Причому, поступове піднесення рельєфу мису біля валу дозволяло включати в поле зору усе місто з його забудовою та укріпленнями, замок, передмістя та міські околиці, що відіграло в цілому надзвичайно позитивну роль під час захисту міста під ворогів.

Напільний вал та рів частково збереглися до наших днів. Висота валу досягає із різних місць від 3 до 5 м. Ширина рову коливається в межах від 10 до 15 м. Піл валом з північного та західного боків міста, над урвищами, височили дозорні вежі та приміщення для сторожі. Вважаємо, що захисні бастіони споруди функціонували і біля греблі, прикриваючи підступи до передмістя з боку річок.

Високий земляний вал із частоколом охороняв також місто у його західній частині і тягнувся уздовж найвищої тераси лівого берега ріки Мурафи від бастіонних передміських укріплень до напільного міського валу. Вірогідно, що у західному міському валу знаходились ворота, які служили безпосереднім в'їздом до міста і перекривали дорогу, що тягнулася сюди від головних Польних воріт.

Другий земляний вал із частоколом знаходився вздовж північно-східного боку міста. Вал розпочинався біля греблі і тягнувся найвищою терасою правого берега Бушанки перед замком майже до скельного храму.

В'їзд до міста здійснювався через одні Польні ворота. Вони знаходилися у напольному валу на вузькій, високій терасі лівого берега р. Мурафи, по якій у місто вела дорога. Вона функціонує і сьогодні, зв'язуючи Бушу з Слободою Бушанською. Польна брама зв'язувалася з околицями за допомогою підйомного мосту, перекинутого через рів. Крім названих воріт до міста можна було потрапити, а також вийти з нього під час облоги через таємні вилазки (потерни), які робилися у палях і йшли через підземелля, про що знали лише жителі Буші. Місцезнаходження цих вилазок-потерн залишається поки-що таємницею.

Таким чином, бушанський замок, місто та передмістя становили разом, у єдиному комплексі майже недоступний для ворога фортифікаційний ансамбль. Так вимагав час. Захист від турецько-татарської агресії вважався проблемою першорядної ваги. А тривала оборона пізньосередньовічних українських міст не відповідала военній тактиці татарських військ, що була розрахована на раптовість нападу.

Головним композиційним центром у формуванні міста Буші служив, очевидно, торговий майдан, який розташувався одразу ж біля північної замкової стіни і прилягав до стрімкого лівого берега р. Мурафи, обмежуючись з її боку земляним валом та частоколом. З описів сучасників відомо, що на майдані та в інших кварталах міста розміщалося сім церков із погостами (кладовищами). На майдані відбувалися торги, сходи, знаходилися ремісничі, торгові двори та приміщення, лавки, комори, пивниця, споруди адміністративного призначення, а також садиби заможних городян, купців. Далі – садиби ремісників.

Біднота селилася недалеко валів, а також у передмісті.

Кожну із церков оточувала садибно-житлова забудова городян. Між критими гонтою та соломою стріхами будинків де-не-де здіймала й високі черепичні дахи, що червоніли між вітами густих невеличких садів.

З розвитком ремесла, торгівлі і промислів у місті поглиблювалася соціальна диференціація. Його жителі поділялися на міську верхівку та безправну бідноту, що безпосередньо відбилася у соціальній топографії Буші.

Заможні міщани жили у центральних кварталах Міста. Крім того садиби багатих міщан вирізнялися із загальної маси будинків більшими розмірами, кількістю будівель на подвір'ї тощо. Закономірно, що й архітектурний тип будинків, їх інтер'єр, а також використаний будівельний матеріал залежали від добробуту господаря. Про це свідчать і чисельні археологічні знахідки архітектурно-декоративної кераміки, зокрема, кахлі. Але переважна більшість будинків у місті була збудована з дерева.

Одна головна вулиця, яка вела від замкової брами через торговий майдан і усе місто у північно-західному напрямку та декілька провулків, що її перетинали, утворювали вільне і надзвичайно живописне планування міста з його порівняно невеликими кварталами. Саме таке планування повністю відповідало середньовічному світогляду та уявленням городян, існуючим тоді містобудівним нормам, природним умовам розташування Буші.

Звертаючись до писемних статистичних джерел кінця 20-х років XVII ст. слід зауважити, що вони містять цікаві відомості щодо щільності заселення Буші. Так, згідно подимного реєстру 1629 року в місті Буші нараховувалося 360 димів (дворів), у яких проживало, очевидно, понад 2,5 тисячі городян. Порівнюючи Бушу з іншими містами Поділля можна привести й відомості про чисельність димів в той же період у Вінниці – 787, Брацлаві – 596, Умані – 363, Літині – 156. Кам'янець-Подільський у 1629 році містив щонайменше 1500 житлових будівель.

Отже, Буша в першій полонині XVII ст. була одним з важливих міських осередків Поділля і Правобережжя України в цілому.

Після зруйнування військами Стефана Чарнецького у 1654 році Буша, що носила ім'я «Малого Кам'янця», перетворилася на невелике село. Від фортеці залишилися лише одна вежа та руїни міської ратуші, млина і замкової церкви.

### 11. Відомості про сучасний стан об'єкта:

Розташування об'єкта і його роль у навколишньому середовищі	Знаходиться в південній частині села. Центральна частина історико-культурного заповідника «Буша»
Ландшафт	Вершина мисоподібного плато на вододілі при злитті річок Мурафа і Бушинка
Опис об'єкта	Оборонна фортеця та підземні ходи. Башта квадратна у плані, двох'ярусна, на високому цоколі, завершена шатровим наметом. Розміри 7x7 м. Під баштою зберігся склепінчастий льох. Розміри 5x4 м. Підземні ходи не досліджено.
Перебудови, втрати й історичні нашарування	В 1756 р. башту було пристосовано під дзвіницю.
Наявність творів мистецтва та їх опис	Відсутні
Опис території об'єкта	Розташована на пагорбі, з двох боків оточеному річками Бушанка та Мурафа. До будівлі веде алея, зліва якої розташована братська могила радянських воїнів. Біля башти знаходиться парк скульптур, на захід від башти церква початку ХХ ст. (реконструйована у 2008 р.), на південь фундаменти церкви XIV-XVII ст.
Загальна оцінка технічного стану об'єкта, дата, № акта технічного стану	Матеріал – камінь-пісковик на вапняному розчині. Задовільний (проведені ремонтно-реставраційні роботи)
Наявність інженерних мереж та інженерного обладнання	Інженерні мережі відсутні.

Дата і № довідки про майнову цінність об'єкта, найменування організації, яка провела оцінку, вартість в гривнях	
---	--

**12. Перелік складових (для комплексу (ансамблю, визначного місця):**

--

**13. Територія об'єкта:**

Площа	6,7 га
Опис меж території об'єкта	Розташована при злитті річок Бушанка та Мурафа, на заході розташовані приватні садиби та кладовище.

**14. Оцінка антропологічної, археологічної, естетичної, етнографічної, історичної, мистецької, наукової чи художньої цінності об'єкта:**

Якості об'єкта, завдяки яким він набуває культурної цінності як пам'ятка	Джерело для вивчення історії національно-визвольної війни 1648-1654 рр. і давнього фортифікаційного мистецтва.
--	--

### 15. Зони охорони пам'ятки:

Організація-розробник науково-проектної документації	Український регіональний науково-реставраційний інститут „Укрзахідпроектреставрація”
Дата розроблення науково-проектної документації	2003 р., 2004 р.
Дата і номер документа про затвердження науково-проектної документації	„Генплан та ескізний проект державного історико-культурного заповідника „Буша” в с. Буша Ямпільського р-ну Вінницької області” Затверджений Міністерством культури і мистецтв України 07.2003 р. «Проект реставрації, реконструкції і пристосування вежі фортеці» Затверджений Державною службою охорони культурної спадщини України 08.11.2004 р.
Короткий опис меж зон охорони із зазначенням площі кожної зони	Територія охоронної зони проходить вздовж вул. І.Богуна, вздовж дитячого садка. До точки а – 30 м, б – 32 м, в – 115 м, г – 102 м; аб – 68 м, бв – 127 м, вг – 65 м, га – 120 м.  Територія зони регулювання забудови проходить вздовж вул. І. Богуна, поза дитячим садком До точки А – 47 м, Б – 80 м, В – 148 м, Г – 115 м; АБ – 130 м, БВ – 145 м, ВГ – 107 м, ГА – 138 м.



**16. Наявність науково-дослідної та науково-проектної документації на об'єкт:**

Найменування документації	Рік розроблення	Автор (організація)	Місце зберігання, інв. №
Генплан та ескізний проект державного історико-культурного заповідника „Буша” в с. Буша Ямпільського р-ну Вінницької області	2003 р.	Український регіональний науково-реставраційний інститут „Укрзахідпроектреставрація”	

**17. Дослідницькі й реставраційні роботи на об'єкті:**

Найменування робіт	Рік проведення	Замовник	Виконавець	Підрядна організація
Ремонтно-реставраційні роботи	2005-2006	ДІКЗ «Буша»	СНРПБ ЗАТ «Кам'янець-Подільськ-реставрація»	


**18. Основні джерела відомостей про об'єкт:**

Археологічні матеріали	
Іконографічні матеріали	
Архівні матеріали	<ul style="list-style-type: none"> <li>• <i>Винокур Й. С., Забашта Р. В.</i> Отчет об исследованиях в с.Буша Ямпольского р-на Винницкой области // Научный архив Института археологии НАН Украины, шифр 1985-41, 1987-171</li> </ul>
Бібліографічні матеріали	<ul style="list-style-type: none"> <li>• <i>Винокур І.</i> та ін. Буша. Історико - краєзнавчі нариси. – Хмельницький, 1991 р. – 146 С.</li> <li>• <i>Грушевський М.</i> Історія України-Руси. – К., 1931.- Т.9. – 4.2. – С. 1014-1016.</li> <li>• <i>Документы об освободительной войне украинского народа 1648-1654 гг.</i> – К., 1965.- № 27. – С. 75.</li> <li>• <i>Літопис Самовидця.</i> – К., 1981. – С. 67.</li> </ul>

**19. До паспорта додаються графічні матеріали та фото фіксація:**

Найменування	Кількість	Дата виконання	Виконавець
Генеральний план з позначенням зон охорони	1	2003	Український регіональний науково-реставраційний інститут „Укрзахідпроектреставрація”
<b>Обміри:</b>			
Поповерхові плани	3	2004	Український регіональний науково-реставраційний інститут „Укрзахідпроектреставрація
Креслення фасадів (у разі потреби)	4	2004	Український регіональний науково-реставраційний інститут „Укрзахідпроектреставрація
Розрізи	1	2004	Український регіональний науково-реставраційний інститут „Укрзахідпроектреставрація
<b>Фотофіксація:</b>			
Фото загального вигляду	2		
Фото фрагментів			
Фото деталей			
Фото інтер'єра			
Інше			

**Паспорт склав:**

Посада та назва організації	Спеціальність, кваліфікаційний рівень	Прізвище, ініціали	Підпис	Дата складання
Подільська філія НДЦ «Рятівна археологічна служба» Інституту археології НАН України	історик, спеціаліст	Котик А. А.		2008 р.

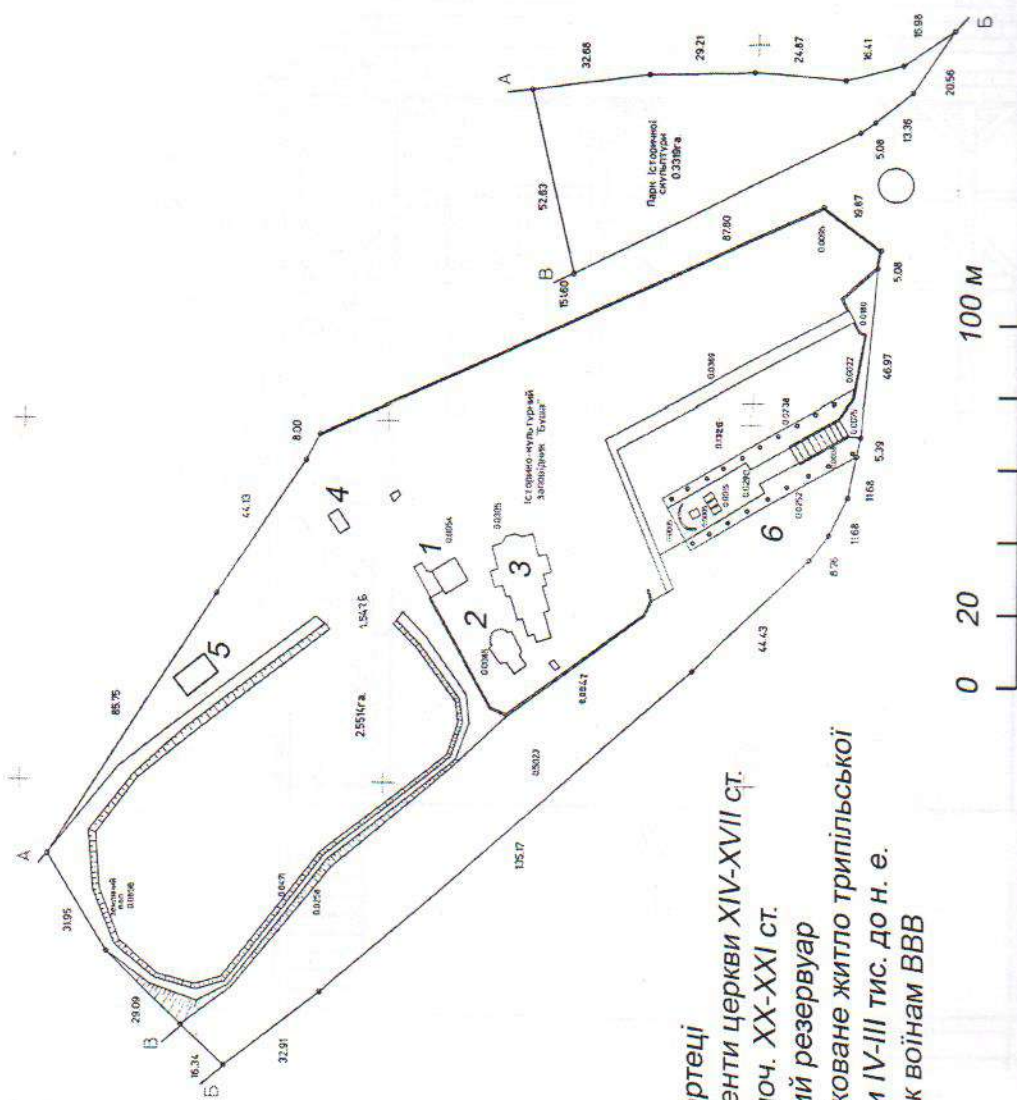
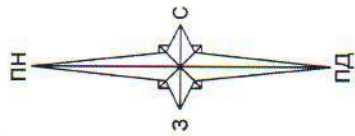
**Керівник органу охорони культурної спадщини**

**Начальник управління культури і туризму  
Вінницької облдержадміністрації**

(ініціали, прізвище, підпис, печатка)



**М.В. Скрипник**

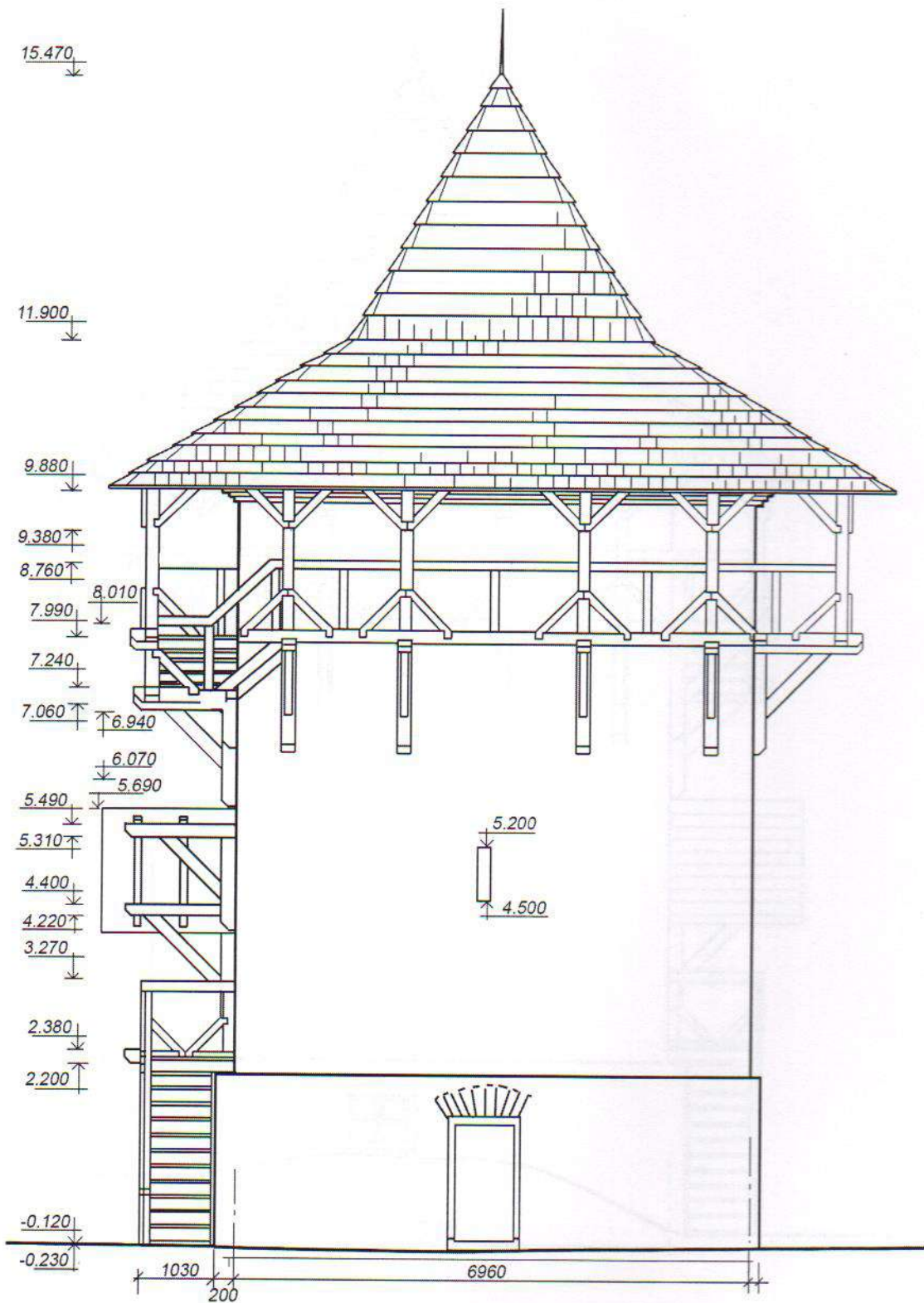



- 1 - вежа фортеці
- 2 - фундаменти церкви XIV-XVII ст.
- 3 - церква поч. XX-XXI ст.
- 4 - підземний резервуар
- 5 - музеєфіковане житло тріпільської культури IV-III тис. до н. е.
- 6 - пам'ятник воїнам ВВВ

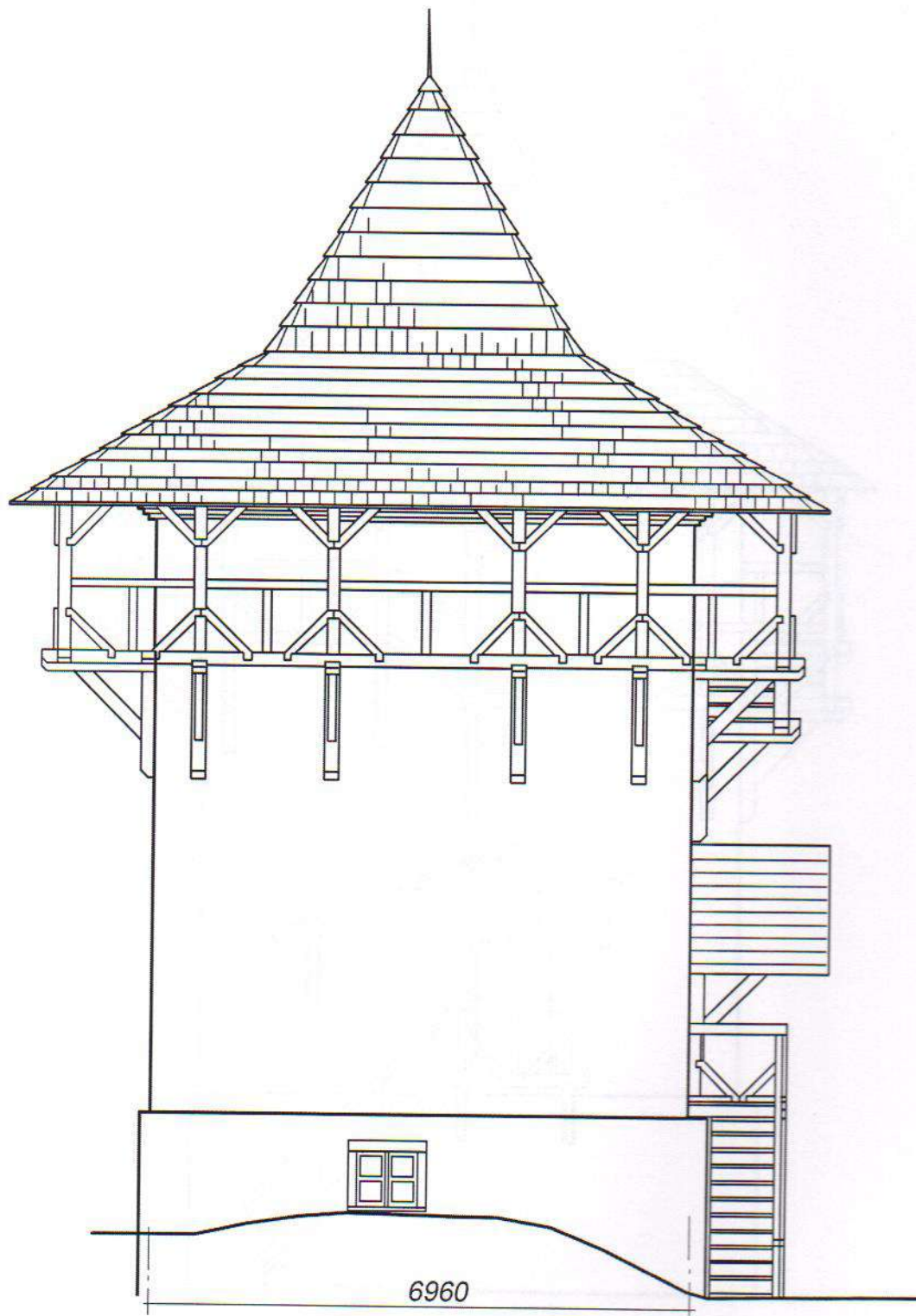
Пам'ятка національного значення -  
 Підземні ходи та оборонна фортеця XVII ст.  
 с. Буша, Ямпільський район, Вінницька область

Змін.	Кільк.	Арк.	№ док.	підпис	дата
				<i>[Signature]</i>	2008
Виготовив Котик А.А.					
Генплан					
Облікова картка і паспорт пам'ятки					

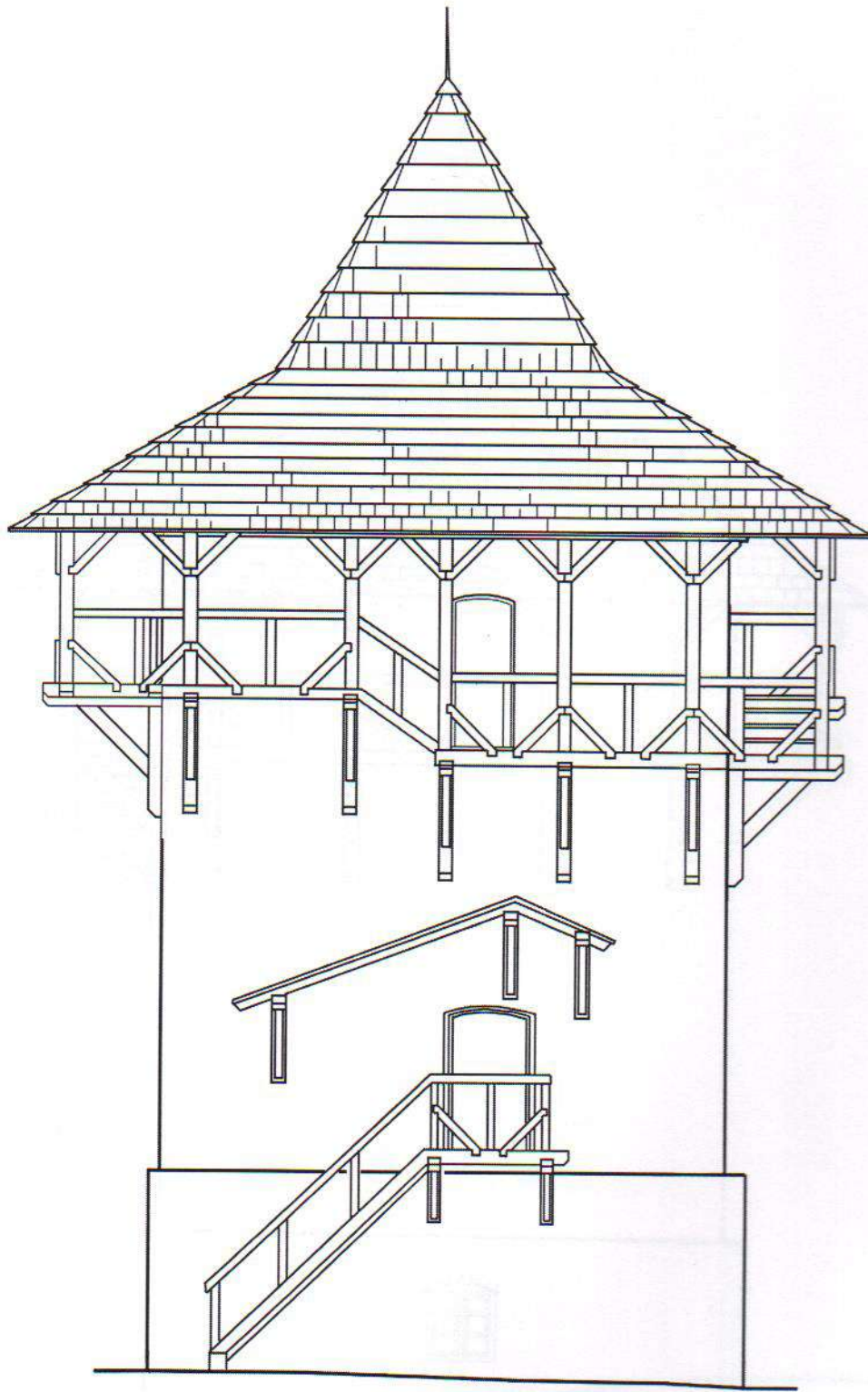
аркуші	аркуші	аркуші




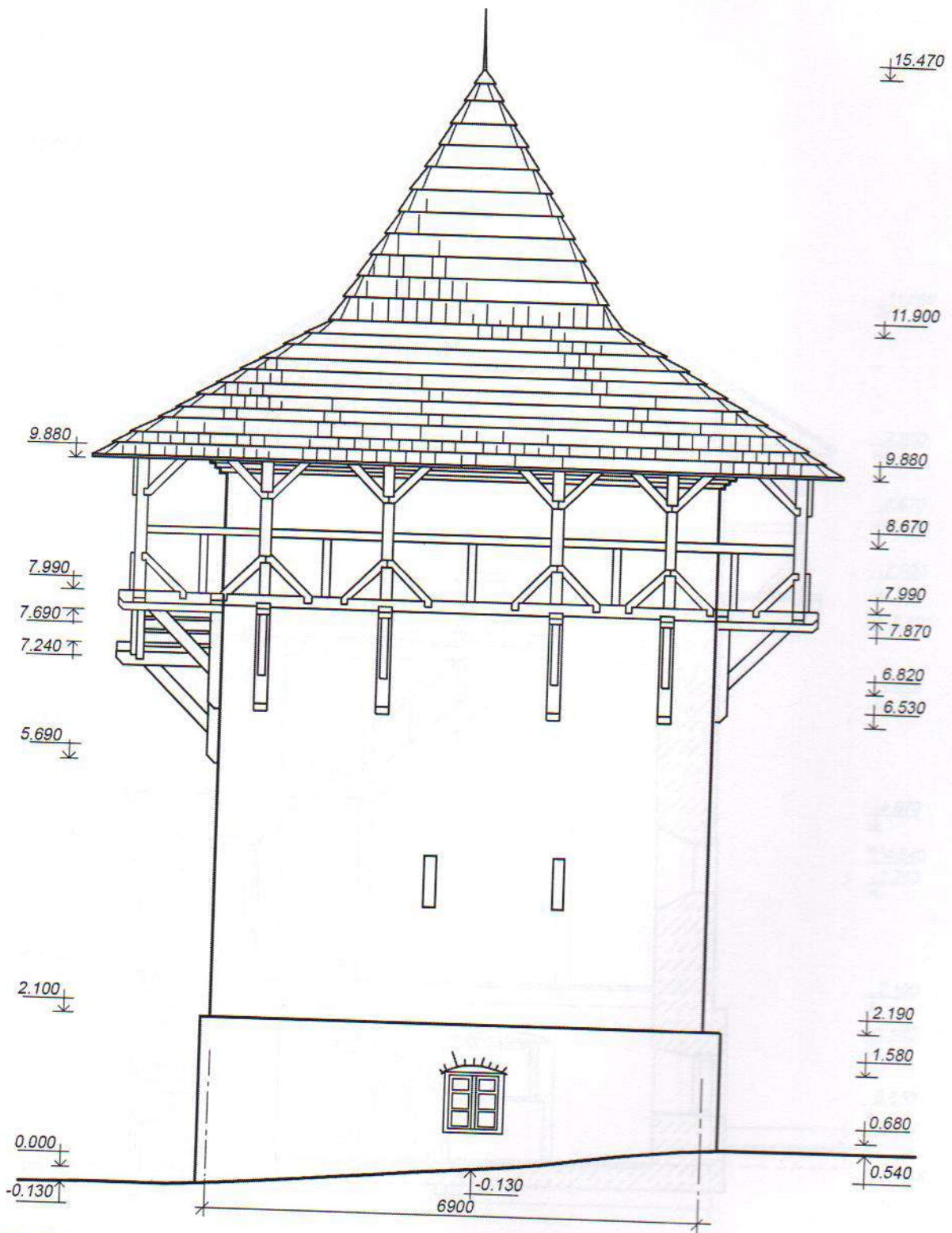
						Пам'ятка національного значення - Підземні ходи та оборонна фортеця XVII ст. с. Буша, Ямпільський район, Вінницька область		
Змін.	Кільк.	Арк.	№ док.	підпис	дата	Південно-східний фасад		
Виготовив		Котик А.А.			2008	Стадія	аркуш	аркушів
Облікова картка і паспорт пам'ятки								



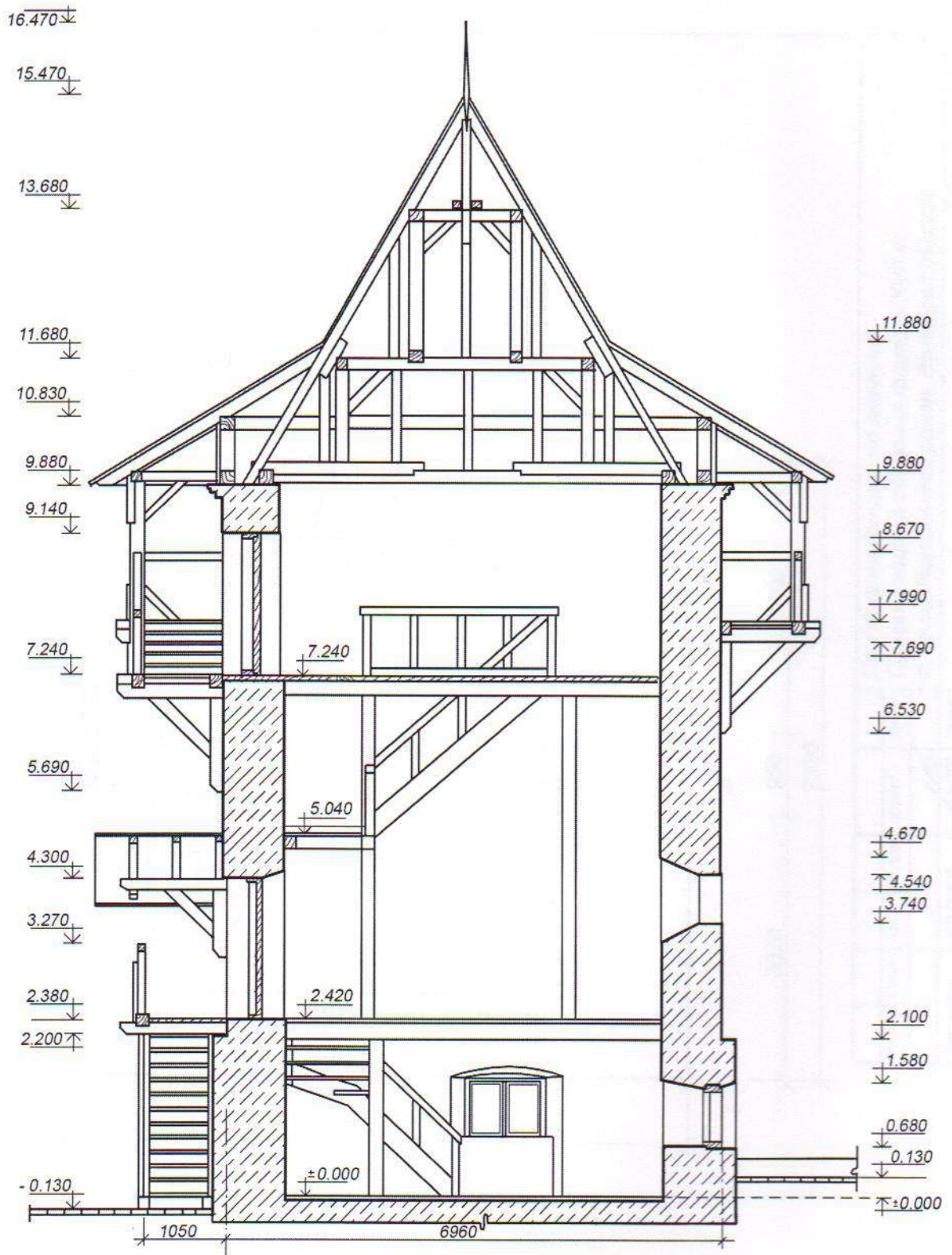
						Пам'ятка національного значення - Підземні ходи та оборонна фортеця XVII ст. с. Буша, Ямпільський район, Вінницька область			
Змін.	Кільк.	Арк.	№ док.	підпис	дата	Північно-західний фасад	Стадія	аркуш	аркушів
Виготовив	Котик А.А.				2008				
						Облікова картка і паспорт пам'ятки			



						Пам'ятка національного значення - Підземні ходи та оборонна фортеця XVII ст. с. Буша, Ямпільський район, Вінницька область					
Змін.	Кільк.	Арк.	№ док.	підпис	дата						
Виготовив	Котик А.А.				2008	Південно-західний фасад			Стадія	аркуш	аркушів
						Облікова картка і паспорт пам'ятки					

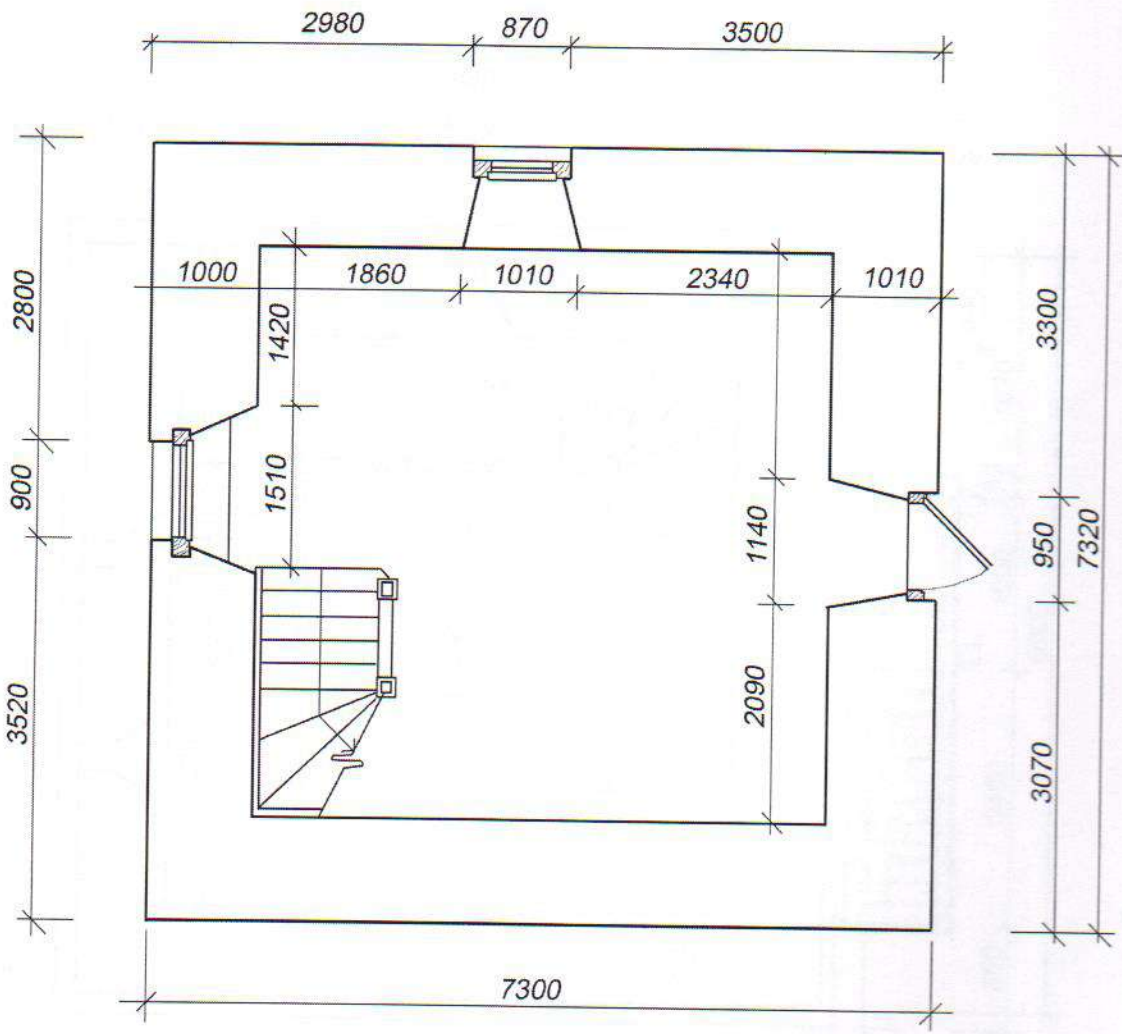


Змін.	Кільк.	Арк.	№ док.	підпис	дата	Пам'ятка національного значення - Підземні ходи та оборонна фортеця XVII ст. с. Буша, Ямпільський район, Вінницька область	Стадія	аркуш	аркушів
Виготовив		Котик А.А.			2008	Північно-східний фасад			
						Облікова картка і паспорт пам'ятки			

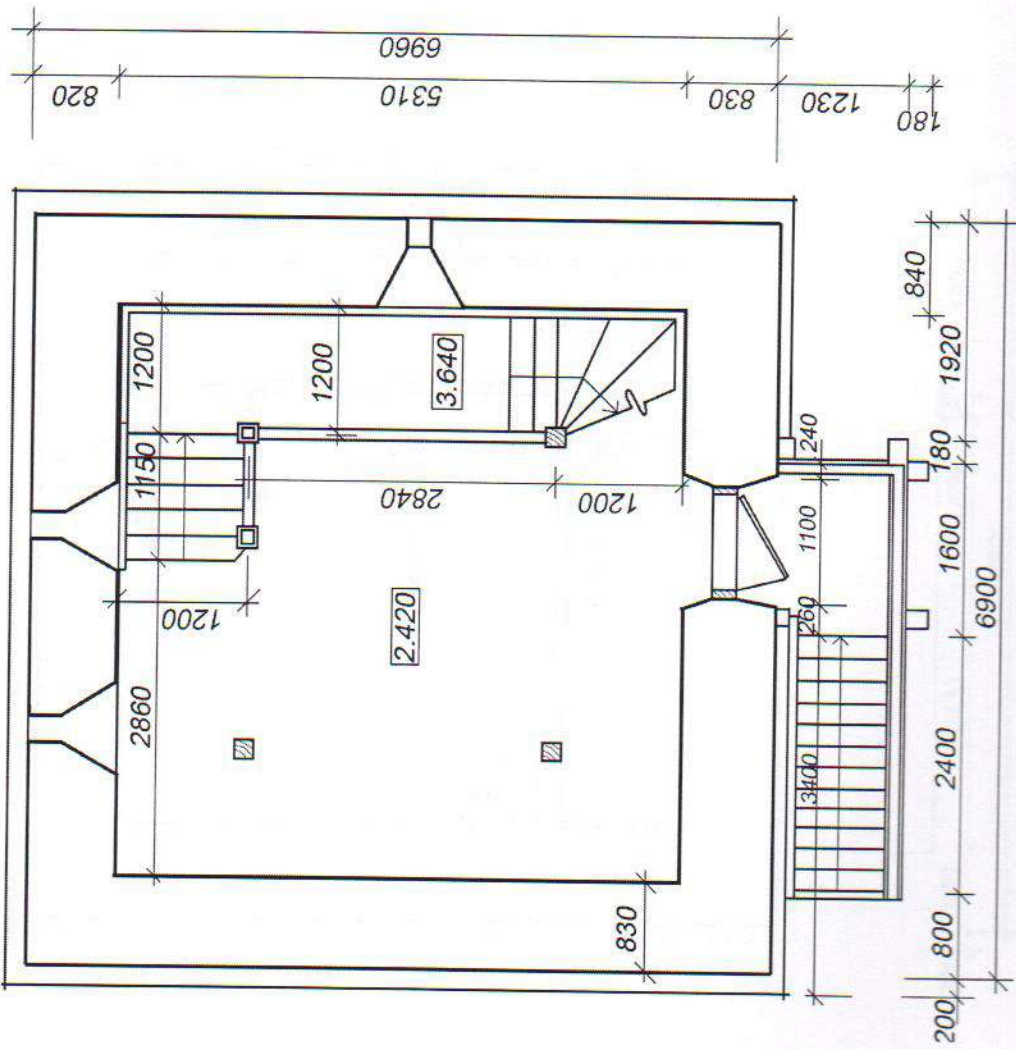


						Пам'ятка національного значення - Підземні ходи та оборонна фортеця XVII ст. с. Буша, Ямпільський район, Вінницька область		
Змін.	Кільк.	Арк.	№ док.	підпис	дата	Розріз		
					2008	Стадія	аркуш	аркушів
Виготовив		Котик А.А.						
Облікова картка і паспорт пам'ятки								

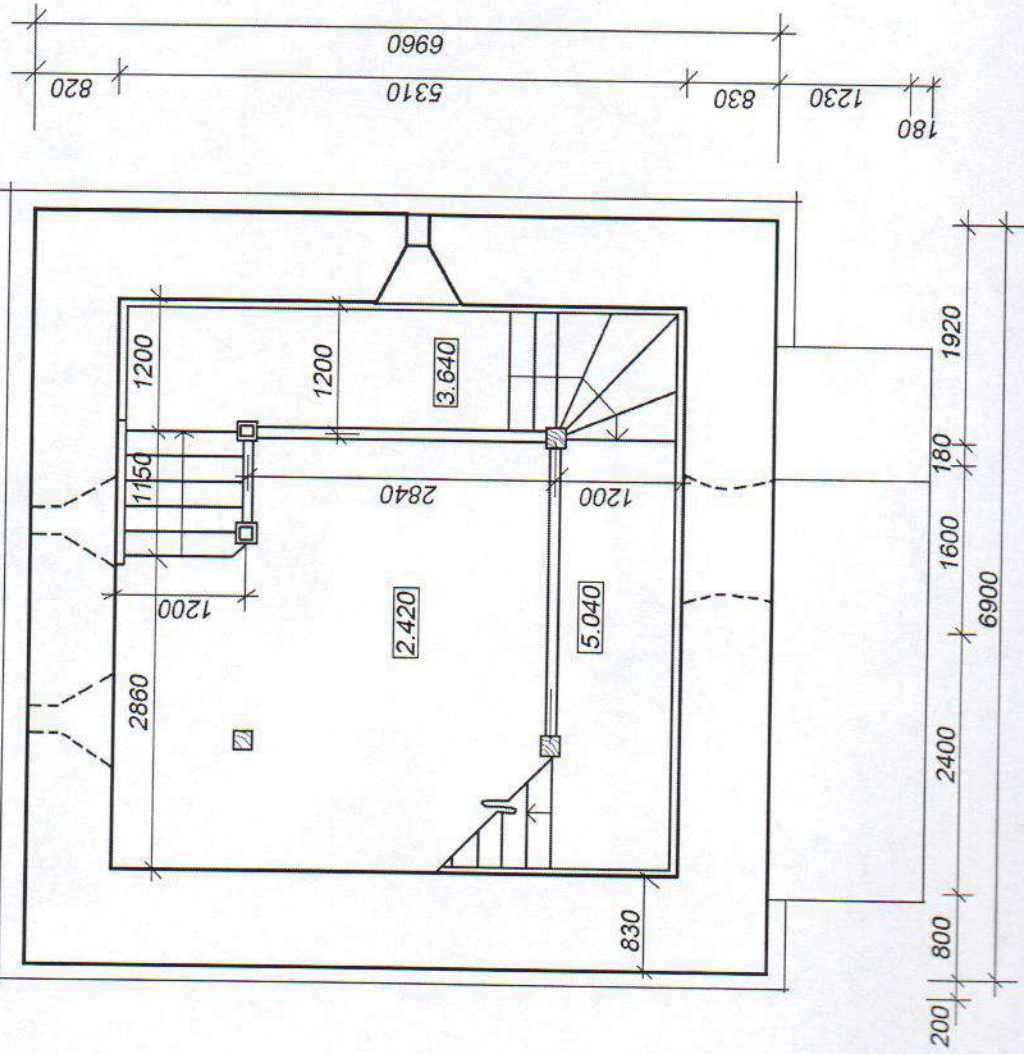




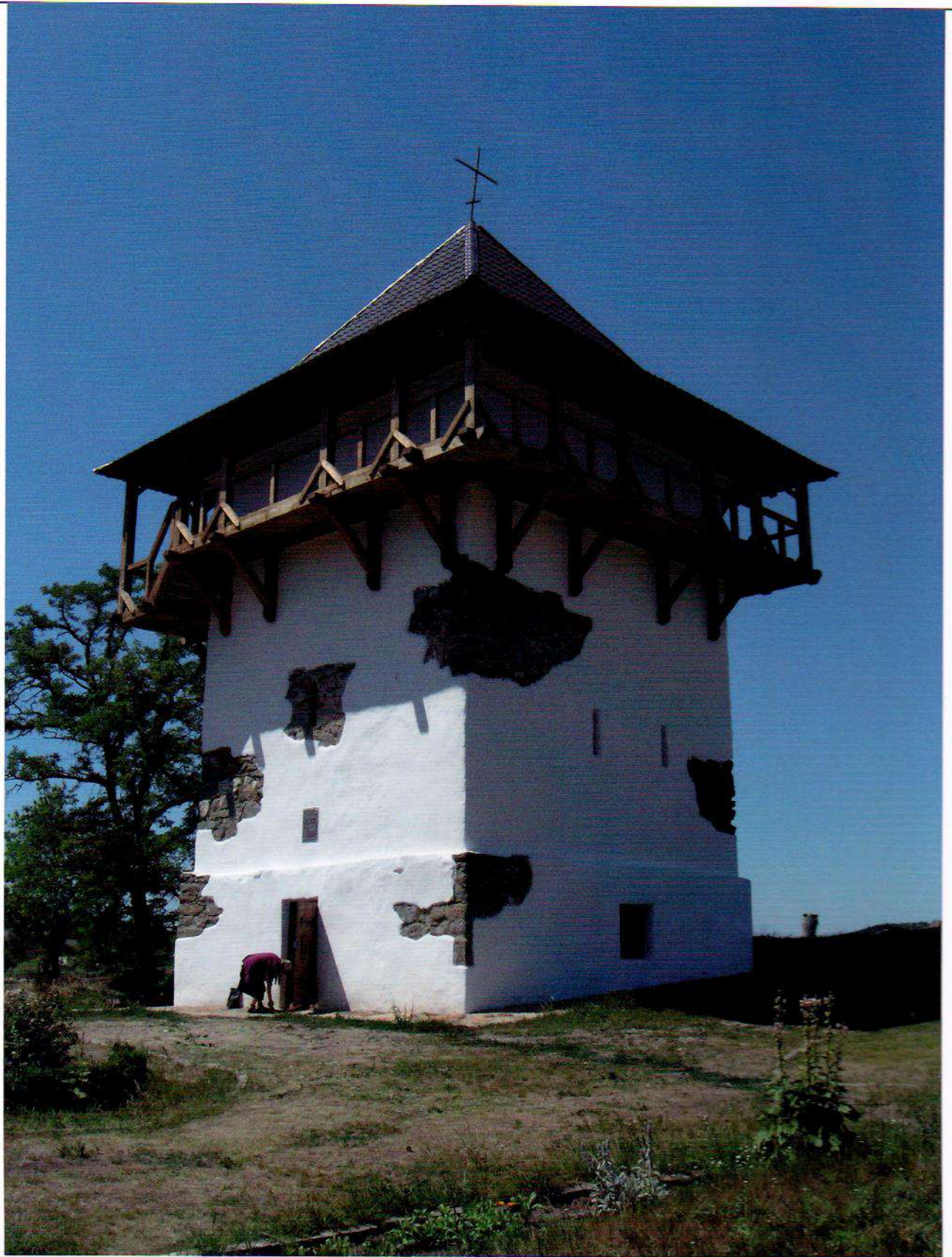
Пам'ятка національного значення - Підземні ходи та оборонна фортеця XVII ст. с. Буша, Ямпільський район, Вінницька область				архувів	
Перший поверх				архув	
Облікова картка і паспорт пам'ятки					
Змін.	Кільк.	Арж.	№ док.	підпис	дата
				<i>[Signature]</i>	2008
Виготовив	Котик А.А.				




Змін.		Кільк.	Арк.	№ док.	підпис	дата	Пам'ятка національного значення - Підземні ходи та оборонна фортеця XVII ст. с. Буша, Ямпільський район, Вінницька область		
Вигодовив			Котик А.А.		<i>[Signature]</i>	2008	Другий поверх		
							Облікова картка і паспорт пам'ятки		
							Стадія		
							аркуш		
							аркуші		




Змін.	Кільк.	Арк.	№ док.	підпис	дата	Пам'ятка національного значення - Підземні ходи та оборонна фортеця XVII ст. с. Буша, Ямпільський район, Вінницька область		
	Виготовив	Котик А. А.		<i>[Signature]</i>	2008	Третій поверх		
						Складія	аркуш	аркушів
						Облікова картка і паспорт пам'ятки		



Змін.	Кільк.	Арк.	№ док.	підпис	дата	Пам'ятка національного значення - Підземні ходи та оборонна фортеця XVII ст. с. Буша, Ямпільський район, Вінницька область					
					2008	Східні фасади			Стадія	аркуш	аркушів
Виготовив		Котик А.А.				Облікова картка і паспорт пам'ятки					



						Пам'ятка національного значення - Підземні ходи та оборонна фортеця XVII ст. с. Буша, Ямпільський район, Вінницька область		
Змін.	Кільк.	Арк.	№ док.	підпис	дата			
Виготовив		Котик А.А.			2008	Південно-західний фасад		
						Стадія	аркуш	аркушів
						Облікова картка і паспорт пам'ятки		



Змін.		Кільк.	Арк.	№ док.	підпис	дата	Пам'ятка національного значення - Підземні ходи та оборонна фортеця XVII ст. с. Буша, Ямпільський район, Вінницька область		
Виготовив		Котик А.А.			<i>[Signature]</i>	2008	Південно-східний фасад		
							Старля	аркуш	аркушів
							Облікова картка і паспорт пам'ятки		



Пам'ятка національного значення -  
 Підземні ходи та оборонна фортеця XVII ст.  
 с. Буша, Ямпільський район, Вінницька область

Південно-західний фасад,  
 вхід на другий ярус

Облікова картка і паспорт пам'ятки

Змін.	Кільк.	Арж.	№ док.	підпис	дата
	Виготовив	Котик А.А.		<i>[Signature]</i>	2008

Стадія	аркуш	аркушів



Змін.	Кільк.	Арк.	№ док.	підпис	дата	Пам'ятка національного значення - Підземні ходи та оборонна фортеця XVII ст. с. Буша, Ямпільський район, Вінницька область		
	Виготовив	Котик А.А.		<i>[Signature]</i>	2008	Льох		
						Стадія	аркуш	аркуші
						Облікова картка і паспорт пам'ятки		





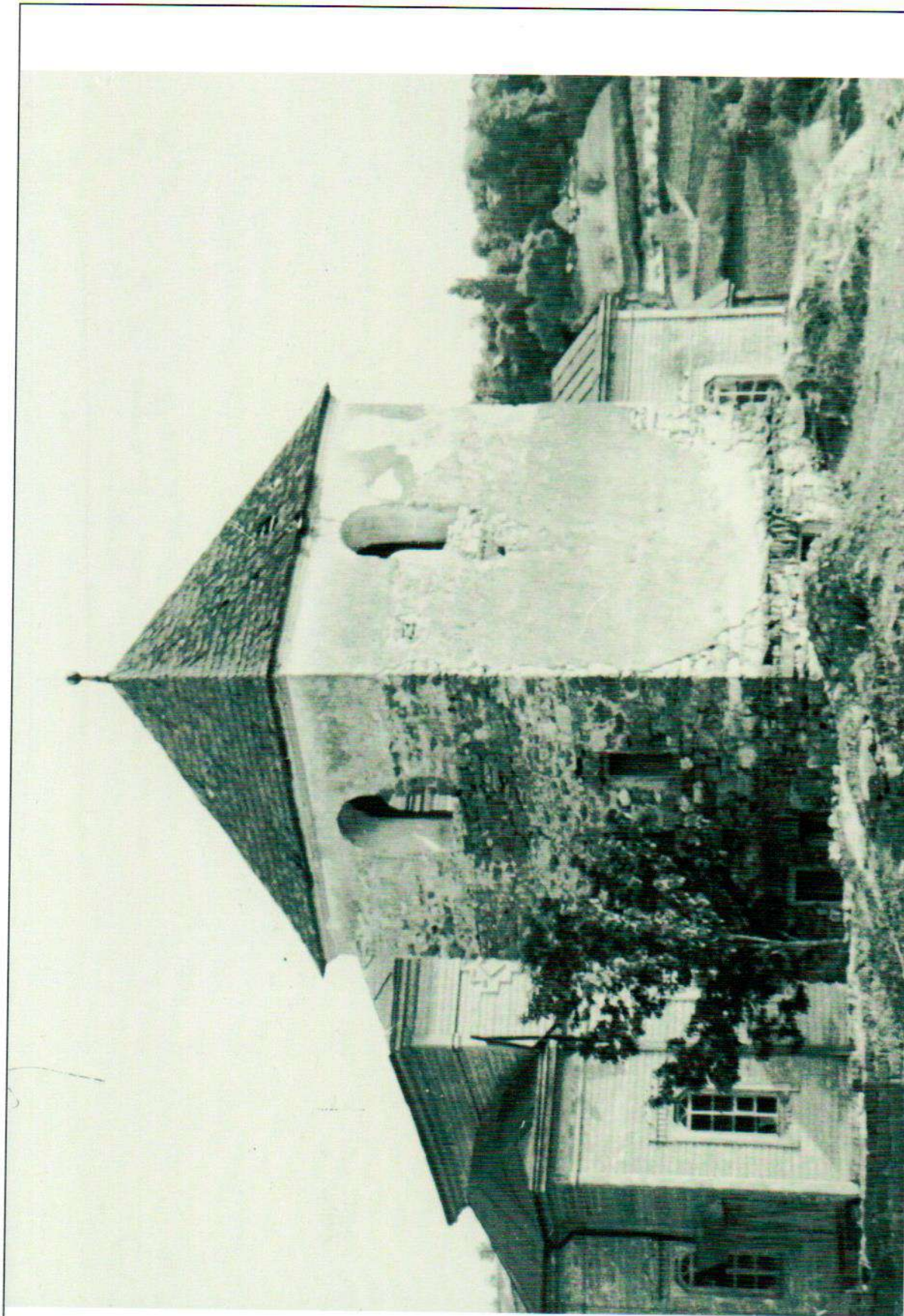
Пам'ятка національного значення -  
 Підземні ходи та оборонна фортеця XVII ст.  
 с. Буша, Ямпільський район, Вінницька область

Південно-східний фасад, фото 2005 р.

Облікова картка і паспорт пам'ятки

Змін.	Кільк.	Арк.	№ док.	підпис	дата
Виготовив		Котик А.А.		<i>[Signature]</i>	2008

Стадія	аркуш	аркушів



Змін.		Кільк.	Арк.	№ док.	підпис	дата	Пам'ятка національного значення - Підземні ходи та оборонна фортеця XVII ст. с. Буша, Ямпільський район, Вінницька область		
Виготовив		Котик А.А.			<i>[Signature]</i>	2008	Стадія	аркуш	аркушів
Північні фасади, фото 1960-х років									
Облікова картка і паспорт пам'ятки									